

# Inhaltsverzeichnis

## Inhalt

1	Versionshinweis .....	2
2	LAN-SDS installieren und starten .....	2
2.1	LAN-SDS installieren.....	2
2.2	LAN-SDS starten .....	2
3	Text und Status Nachrichten.....	3
3.1	Textnachricht versenden .....	3
3.1.1	<b>Schritt 1: Text eingeben .....</b>	<b>4</b>
3.1.2	<b>Schritt 2: Telefon Symbol anklicken .....</b>	<b>4</b>
3.1.3	<b>Schritt 3: Telefonbuch Nummer (ISSI oder GSSI) auswählen.....</b>	<b>4</b>
3.1.4	<b>Schritt 4: Die Nummer wird automatisch ins Feld "Empfänger" übernommen .....</b>	<b>5</b>
3.1.5	<b>Schritt 5: Den Button "TEXT Nachricht senden" drücken.....</b>	<b>6</b>
3.1.6	<b>Auswertung der Empfangsbestätigung .....</b>	<b>6</b>
3.2	Text Vorlagen verwenden .....	8
3.3	Textnachricht als Flash SDS versenden .....	10
3.4	Textnachrichten empfangen .....	10
3.5	Telefonbuch .....	12
3.6	Status versenden.....	16
3.7	Status Nachricht empfangen.....	18
3.8	Status Intervall ändern.....	19
3.9	Status Bedeutung ändern .....	20
3.10	Text und Status Nachrichten Offline abspeichern .....	22
3.11	Twitter URL öffnen.....	24
4	Menu „Einstellungen“ .....	25
4.1	“Ton an/ aus“ .....	25
4.2	Einstellung Auslesen von Textnachrichten beim Start von LAN-SDS.....	26
4.2.1	<b>“Beim Start keine Nachrichten auslesen“:.....</b>	<b>26</b>
4.2.2	<b>“ Beim Start keine Nachrichten auslesen“:.....</b>	<b>26</b>
4.2.3	<b>“Beim Start nur gelesene Nachrichten auslesen“:.....</b>	<b>26</b>
4.3	“Menüansicht wechseln Liste / grafische Icons“ .....	27
4.4	“Zugangsdaten nicht im Projektordner speichern“ .....	27
4.5	“Aktualisierungsintervall setzen für STATUS Nachrichten“ .....	29
4.5.1	<b>Unit Alert.....</b>	<b>30</b>

## 1 Versionshinweis

Die vorherige Version worldSDS 4 P8GR v.1.7 wurde in LAN-SDS v.1.8 umbenannt. Die hier im Detail beschriebene Applikation ist eine PC Applikation und kommt ohne Internet aus.

v.1.7 – v.1.8: Senden der Textnachricht als HEX Nachricht anstatt Klartext Nachricht

Die Messaging Applikationen für Apple und Android Geräte sowie die Web Browser Variante behalten den Produktnamen worldSDS.

## 2 LAN-SDS installieren und starten

### 2.1 LAN-SDS installieren

Folgen Sie zur Installation von LAN-SDS der Installationsanleitung. Sobald die Meldung „Auslesen des P8GR beendet“ erscheint werden folgende Informationen angezeigt

### 2.2 LAN-SDS starten

Das „Verbindungsfenster“ zum Aktivieren der Datenverbindung befindet sich in der oberen rechten Ecke der LAN-SDS Applikation.

#### ISSI Nummer

des angeschlossenen P8GR muss manuell eingegeben werden, bevor auf den Button „verbinden geklickt wird“. Dies ist technisch derzeit nicht anders möglich. Sobald eine neuere Firmware als 7.82 vorliegt, werden wir erneut testen die ISSI beim Starten mitauszulesen.

#### Modell

angeschlossenen Funkgerätemodell

#### LAC (Location Area Code)

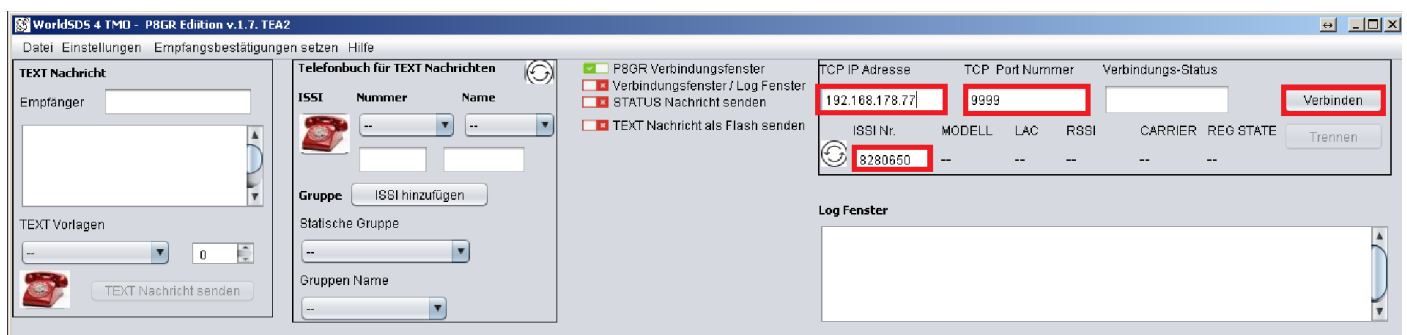
der Tetra Basis Station in welcher das Funkgerät eingebucht ist

#### RSSI Value

zeigt die Signalstärke des Funkgeräts an

#### REG STATE

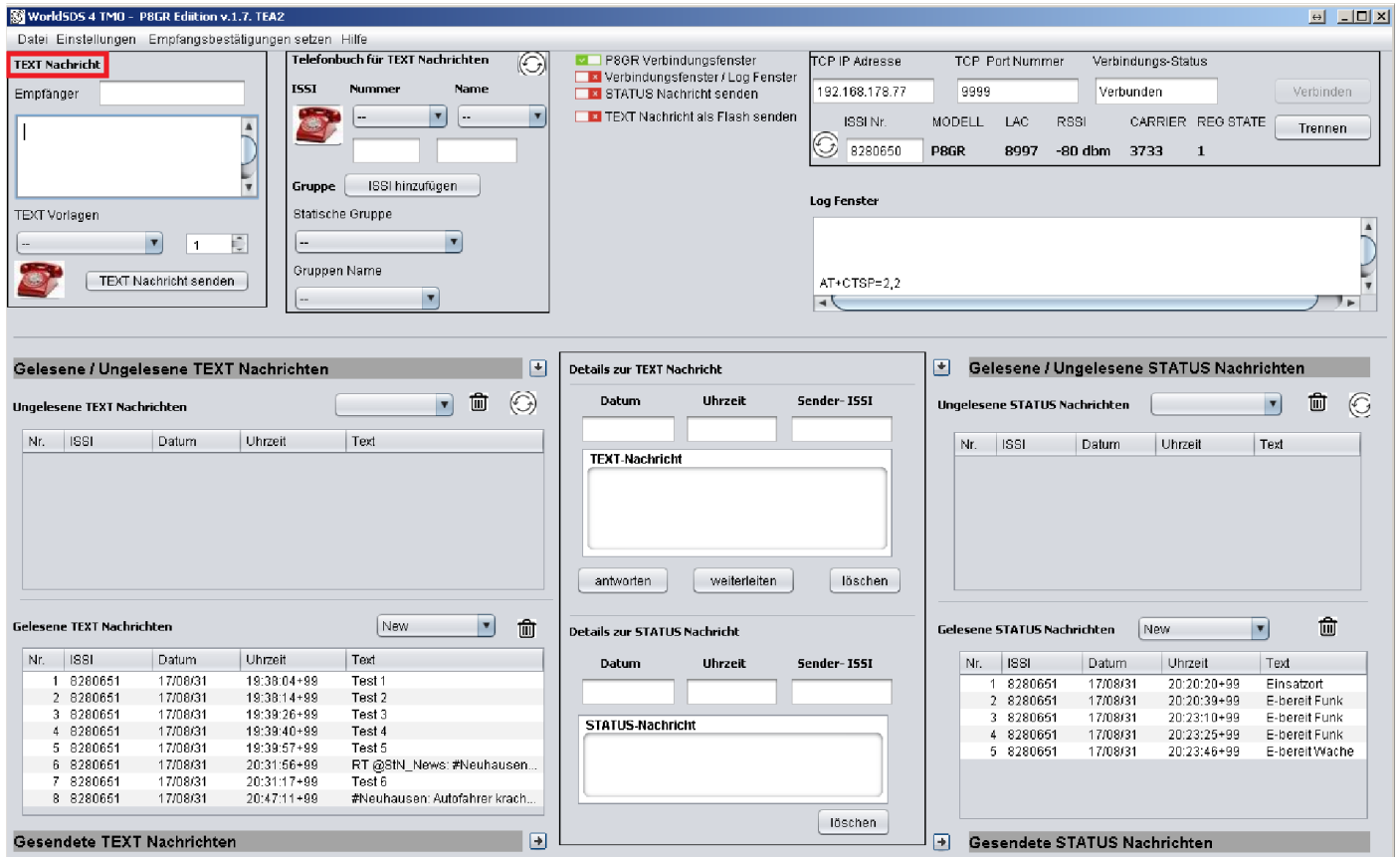
Wert = 1 bedeutet das Funkgerät ist in die TBS eingebucht  
Wert = 2 bedeutet das Funkgerät ist nicht in die TBS eingebucht  
Der REG State wird durch LAN-SDS jede Minute 1 x abgefragt.



## 3 Text und Status Nachrichten

### 3.1 Textnachricht versenden

Das Fenster „TEXT Message“ um eine Textnachricht zu versenden ist immer sichtbar.



**WorldSDS 4 TMO - PBGR Edition v.1.7. TEA2**

Datei Einstellungen Empfangsbestätigungen setzen Hilfe

**TEXT Nachricht**

Empfänger:

ISSI:  Nummer:  Name:

Gruppe:

Statische Gruppe:

Gruppen Name:

☒ PBGR Verbindungsfenster  
☒ Verbindungsfenster / Log Fenster  
☒ STATUS Nachricht senden  
☒ TEXT Nachricht als Flash senden

TCP IP Adresse: 192.168.178.77 TCP Port Nummer: 9999 Verbindungs-Status: Verbunden

ISSI Nr.: 8280650 MODELL: PBGR LAC: 8997 RSSI: -80 dbm CARRIER: 3733 REG STATE: 1

Log Fenster

AT+CTSP=2,2

**Gelesene / Ungelesene TEXT Nachrichten**

Ungelesene TEXT Nachrichten

Nr.	ISSI	Datum	Uhrzeit	Text
1	8280651	17/08/31	18:38:04+98	Test 1
2	8280651	17/08/31	18:38:14+98	Test 2
3	8280651	17/08/31	18:38:26+98	Test 3
4	8280651	17/08/31	18:39:40+98	Test 4
5	8280651	17/08/31	18:39:57+98	Test 5
6	8280651	17/08/31	20:31:56+98	RT @StN_News: #Neuhausen...
7	8280651	17/08/31	20:31:17+98	Test 6
8	8280651	17/08/31	20:47:11+98	#Neuhausen: Autofahrer krach...

**Details zur TEXT Nachricht**

Datum:  Uhrzeit:  Sender- ISSI:

TEXT-Nachricht:

**Details zur STATUS Nachricht**

Datum:  Uhrzeit:  Sender- ISSI:

STATUS-Nachricht:

**Gelesene / Ungelesene STATUS Nachrichten**

Ungelesene STATUS Nachrichten

Nr.	ISSI	Datum	Uhrzeit	Text
1	8280651	17/08/31	20:20:20+99	Einsatzort
2	8280651	17/08/31	20:20:39+99	E-bereit Funk
3	8280651	17/08/31	20:23:10+99	E-bereit Funk
4	8280651	17/08/31	20:23:25+99	E-bereit Funk
5	8280651	17/08/31	20:23:46+99	E-bereit Wache

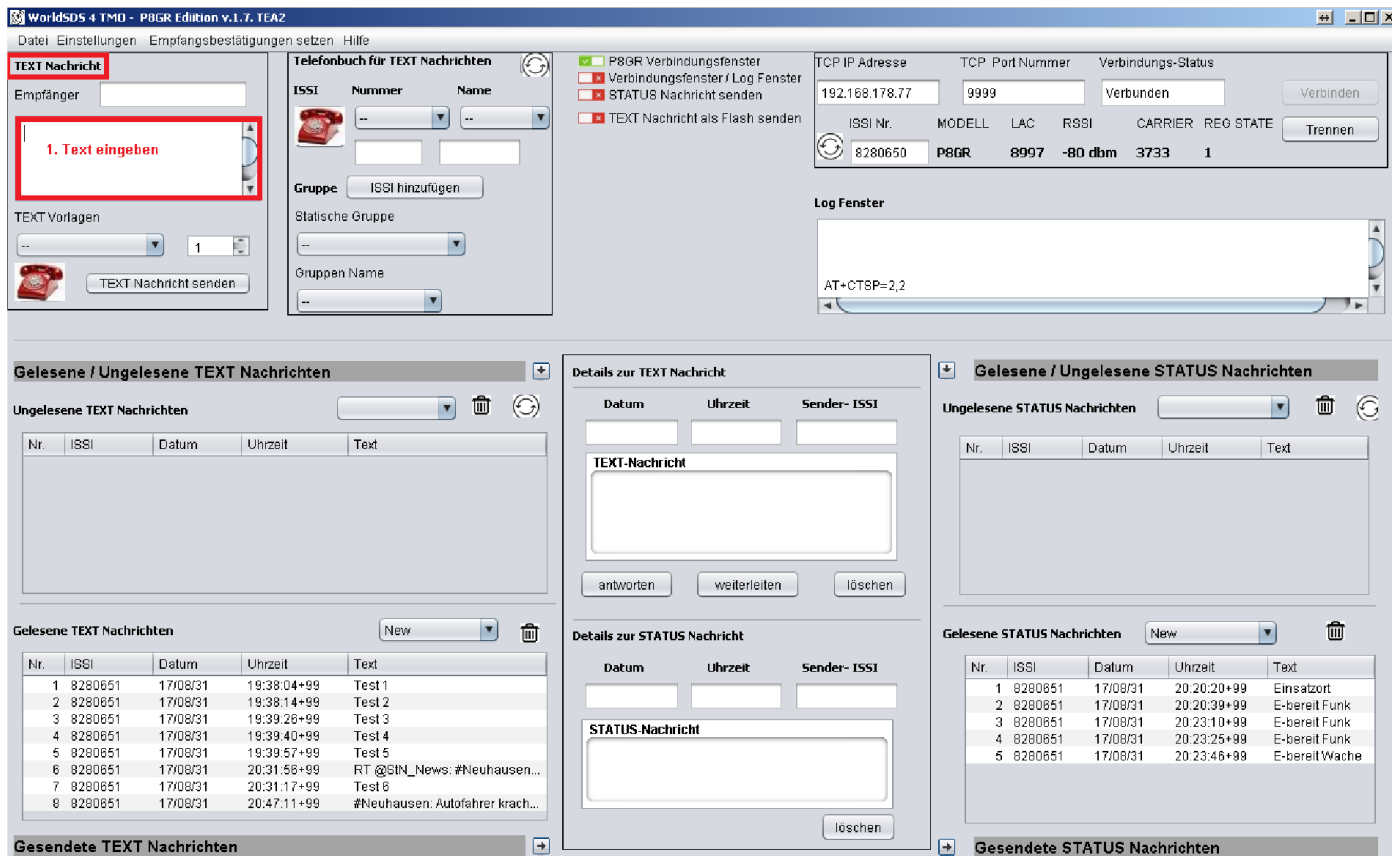
**Gesendete TEXT Nachrichten**

**Gesendete STATUS Nachrichten**

Zum Versenden der Textnachricht führen Sie folgende Schritte aus:

- Text eingeben (Schritt 1)
- Telefonbuch Symbol anklicken (Schritt 2)
- Telefonbuch Nummer (ISSI oder GSSI) auswählen (Schritt 3)
- Die Nummer wird automatisch ins Feld "Empfänger" übernommen (Schritt 4)
- Den Button "TEXT Nachricht senden" drücken (Schritt 5)

### 3.1.1 Schritt 1: Text eingeben



**WorldSDS 4 TMO - P8GR Edition v.1.7. TEA2**

Datei Einstellungen Empfangsbestätigungen setzen Hilfe

**TEXT Nachricht**

Empfänger

1. Text eingeben

TEXT Vorlagen

TEXT Nachricht senden

**Telefonbuch für TEXT Nachrichten**

ISSI Nummer Name

Gruppe ISSI hinzufügen

Statische Gruppe

Gruppen Name

TCP IP Adresse TCP Port Nummer Verbindungs-Status

192.168.178.77 9999 Verbunden

Verbinden

ISSI Nr. MODELL LAC RSSI CARRIER REG STATE

8280650 P8GR 8997 -80 dbm 3733 1

Trennen

**Log Fenster**

AT+CTSP=2,2

**Gelesene / Ungelesene TEXT Nachrichten**

Ungelesene TEXT Nachrichten

Nr.	ISSI	Datum	Uhrzeit	Text
1	8280651	17/08/31	19:38:04+99	Test 1
2	8280651	17/08/31	19:38:14+99	Test 2
3	8280651	17/08/31	19:39:26+99	Test 3
4	8280651	17/08/31	19:39:40+99	Test 4
5	8280651	17/08/31	19:39:57+99	Test 5
6	8280651	17/08/31	20:31:56+99	RT @SIN_News: #Neuhausen...
7	8280651	17/08/31	20:31:17+99	Test 6
8	8280651	17/08/31	20:47:11+99	#Neuhausen: Autofahrer krach...

Gelesene TEXT Nachrichten

**Details zur TEXT Nachricht**

Datum Uhrzeit Sender- ISSI

TEXT-Nachricht

antworten weiterleiten löschen

**Details zur STATUS Nachricht**

Datum Uhrzeit Sender- ISSI

STATUS Nachricht

löschen

**Gelesene / Ungelesene STATUS Nachrichten**

Ungelesene STATUS Nachrichten

Nr.	ISSI	Datum	Uhrzeit	Text
1	8280651	17/08/31	20:20:20+99	Einsatzort
2	8280651	17/08/31	20:20:39+99	E-bereit Funk
3	8280651	17/08/31	20:23:10+99	E-bereit Funk
4	8280651	17/08/31	20:23:25+99	E-bereit Funk
5	8280651	17/08/31	20:23:46+99	E-bereit Wache

Gelesene STATUS Nachrichten

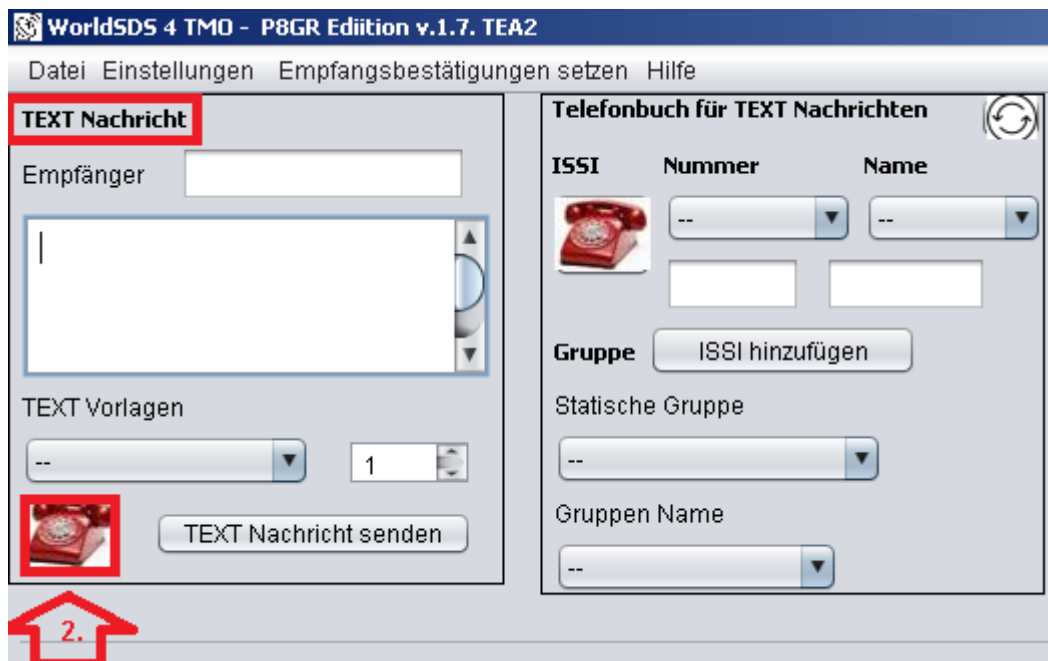
**Gesendete TEXT Nachrichten**

**Gesendete STATUS Nachrichten**

### 3.1.2 Schritt 2: Telefon Symbol anklicken

Klicken Sie zuerst auf das Telefon Symbol im Fenster TEXT Nachricht. Das „Telefonbuch für TEXT Nachrichten“ öffnet sich.

### 3.1.3 Schritt 3: Telefonbuch Nummer (ISSI oder GSSI) auswählen



**WorldSDS 4 TMO - P8GR Edition v.1.7. TEA2**

Datei Einstellungen Empfangsbestätigungen setzen Hilfe

**TEXT Nachricht**

Empfänger

TEXT Vorlagen

TEXT Nachricht senden

**Telefonbuch für TEXT Nachrichten**

ISSI Nummer Name

Gruppe ISSI hinzufügen

Statische Gruppe

Gruppen Name

2.

**WorldSDS 4 TMO - P8GR Edition v.1.7. TEA2**


Datei Einstellungen Empfangsbestätigungen setzen Hilfe

**TEXT Nachricht**


Empfänger 8280651

TEXT Vorlagen

-- 1

 TEXT Nachricht senden

**Telefonbuch für TEXT Nachrichten**

ISSI	Nummer	Name
	8280651	8280651
		--
		8280651
		08280650

Gruppe ISSI hinzufügen

Statische Gruppe

--

Gruppen Name

--

3.1.4 Schritt 4: Die Nummer wird automatisch ins Feld "Empfänger" übernommen

**WorldSDS 4 TMO - P8GR Edition v.1.7. TEA2**


Datei Einstellungen Empfangsbestätigungen setzen Hilfe

**TEXT Nachricht**


Empfänger 8280651

TEXT Vorlagen

-- 1

 TEXT Nachricht senden

**Telefonbuch für TEXT Nachrichten**

ISSI	Nummer	Name
	8280651	8280651

Gruppe ISSI hinzufügen

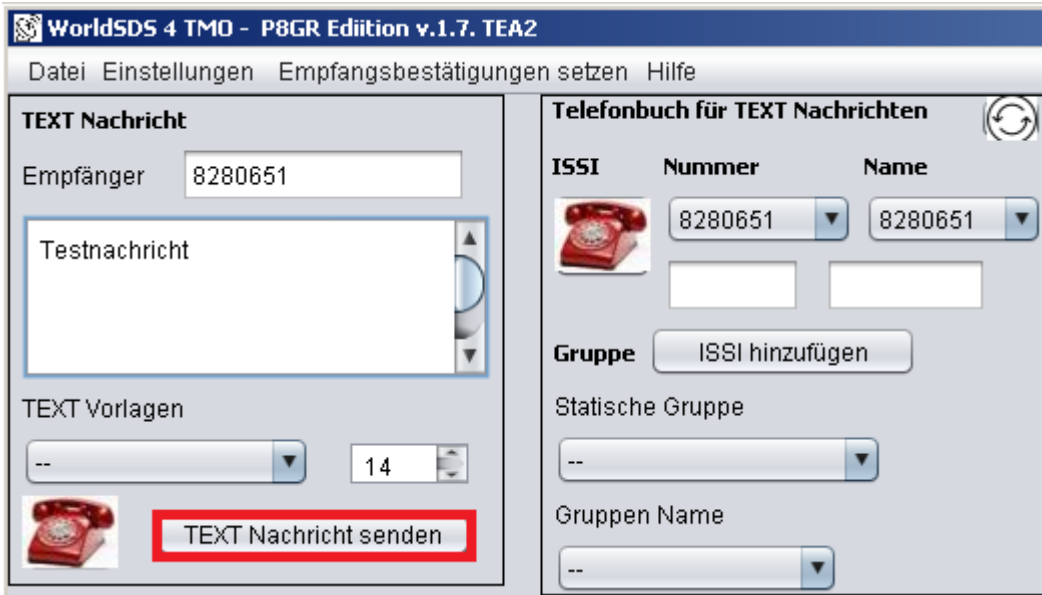
Statische Gruppe

--

Gruppen Name

--

### 3.1.5 Schritt 5: Den Button "TEXT Nachricht senden" drücken



**WorldSDS 4 TMO - P8GR Edition v.1.7. TEA2**

Datei Einstellungen Empfangsbestätigungen setzen Hilfe

**TEXT Nachricht**


Empfänger: 8280651

Testnachricht: Testnachricht

TEXT Vorlagen: -- 14

**TEXT Nachricht senden**

**Telefonbuch für TEXT Nachrichten**

ISSI	Nummer	Name
	8280651	8280651

Gruppe: ISSI hinzufügen

Statische Gruppe: --

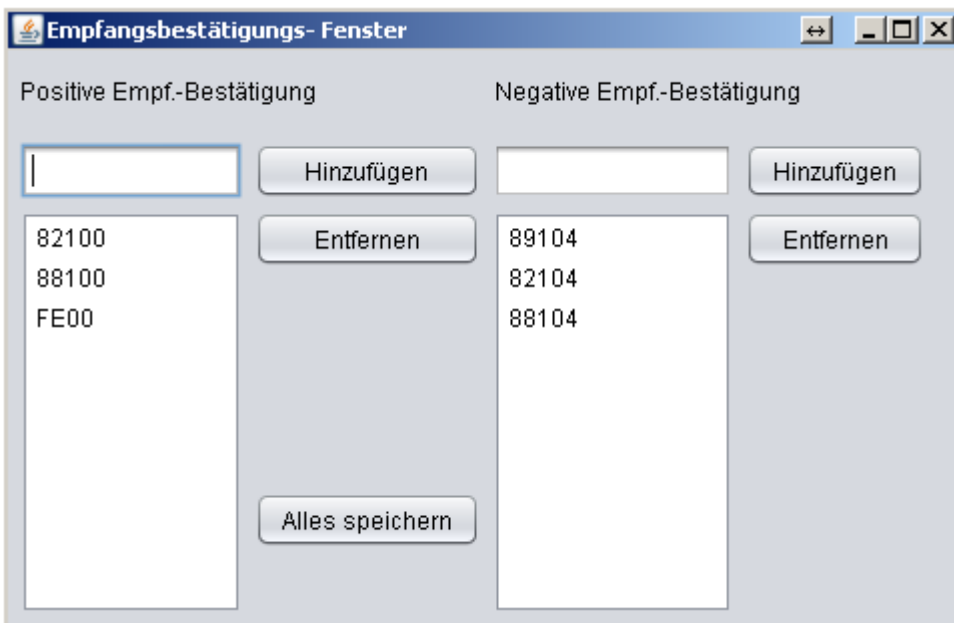
Gruppen Name: --

Die Textnachricht wird nun versendet.

### 3.1.6 Auswertung der Empfangsbestätigung

Nach dem Klicken auf "TEXT Nachricht senden" folgt ein Button mit dem Hinweis „Nachricht gesendet“. Dies bedeutet dass der P8GR die Textnachricht abgesendet hat. Daraufhin kommt entweder ein Hinweis Ausgabefenster mit „Text Nachricht ERFOLGREICH zugestellt“ oder „TEXT Nachricht NICHT zugestellt“, welches nach einer Sekunde wieder verschwindet. Somit können Sie sicher sein, dass die Nachricht auch beim Empfänger angekommen ist oder nicht.

Welche Werte für die Empfangsbestätigungen genutzt werden, können Sie im Menü unter -> Empfangsbestätigungen setzen einsehen. Die Werte sind im Projektordner in der Datei „acknowledgement“ abgelegt.



**Empfangsbestätigungs- Fenster**

Positive Empf.-Bestätigung

82100  
88100  
FE00

Hinzufügen  
Entfernen

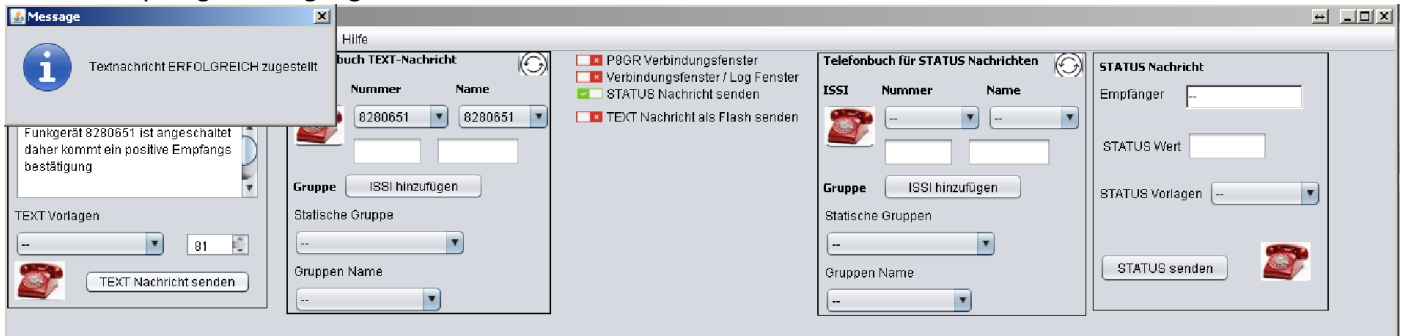
Negative Empf.-Bestätigung

89104  
82104  
88104

Hinzufügen  
Entfernen

Alles speichern

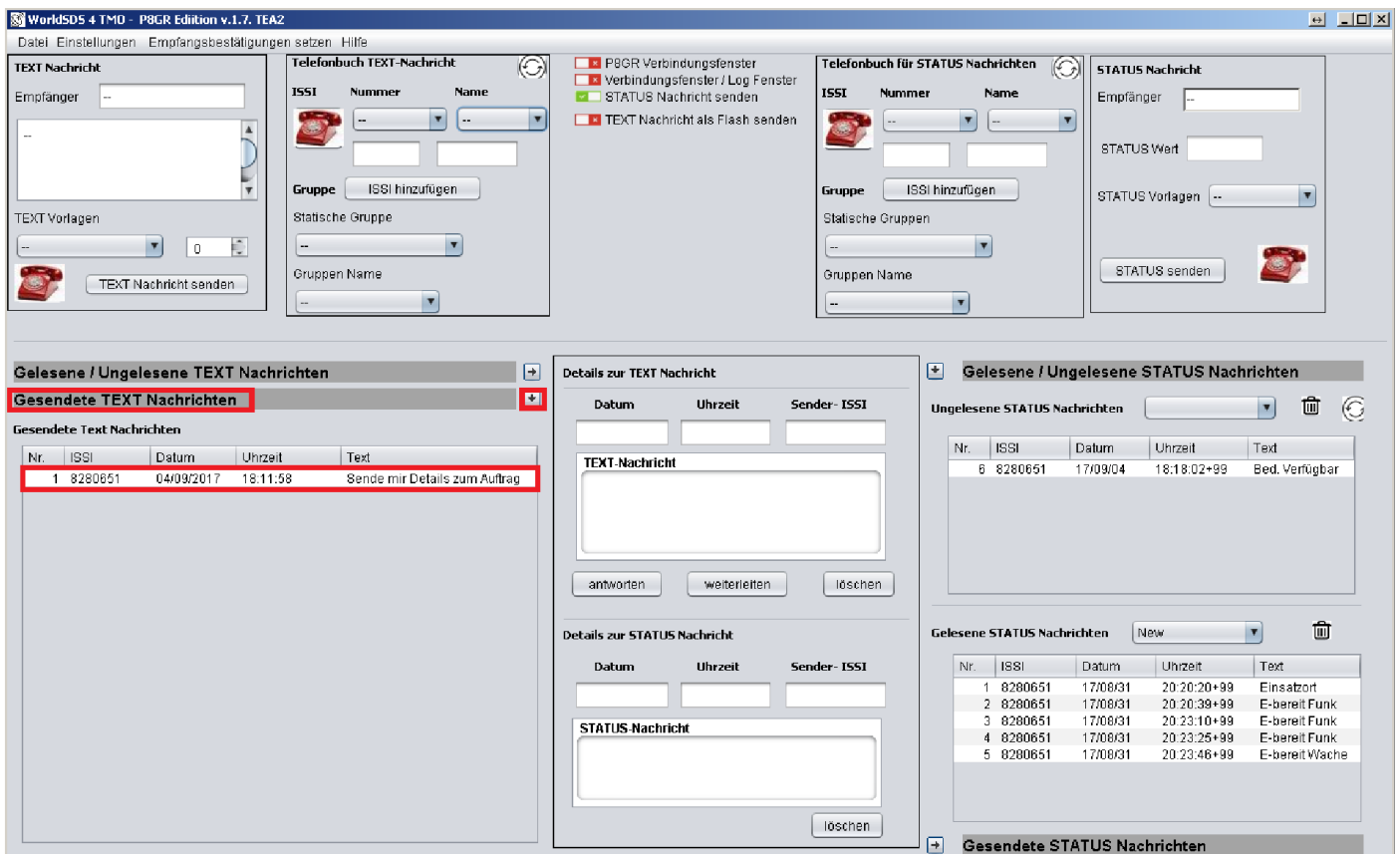
## Positive Empfangsbestätigung für eine Text Nachricht:



## Negative Empfangsbestätigung für eine Text Nachricht z.B. Empfänger Funkgerät ist ausgeschaltet



Die gesendete Nachricht ist im Nachrichtenfenster unter „Gesendete Text Nachrichten“ sichtbar. Des Weiteren finden Sie für Auswertungszwecke einen Log Eintrag in der Datei MyLogFile.txt im Projektverzeichnis von LAN-SDS.



**Gesendete TEXT Nachrichten**

Nr.	ISSI	Datum	Uhrzeit	Text
1	8280651	04/09/2017	18:11:58	Sende mir Details zum Auftrag

**Details zur TEXT Nachricht**

Datum:  Uhrzeit:  Sender- ISSI:

TEXT-Nachricht:

antworten | weiterleiten | löschen

**Gesendete STATUS Nachrichten**

Nr.	ISSI	Datum	Uhrzeit	Text
1	8280651	17/08/31	20:20:20+99	Einsatzort
2	8280651	17/08/31	20:20:39+99	E-bereit Funk
3	8280651	17/08/31	20:23:10+99	E-bereit Funk
4	8280651	17/08/31	20:23:25+99	E-bereit Funk
5	8280651	17/08/31	20:23:46+99	E-bereit Wache

**Details zur STATUS Nachricht**

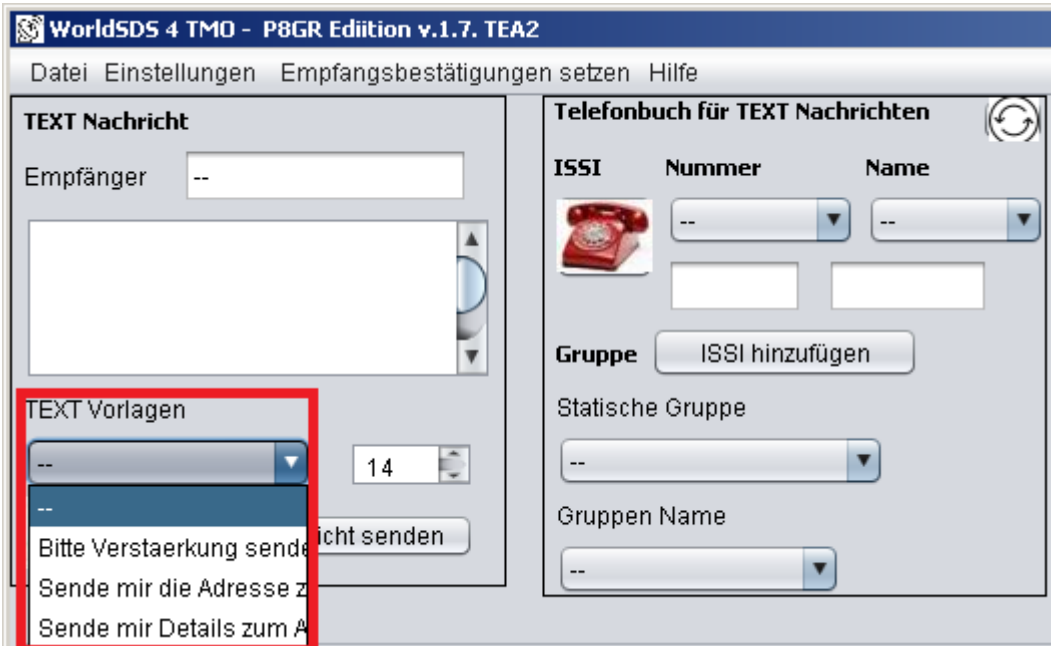
Datum:  Uhrzeit:  Sender- ISSI:

STATUS-Nachricht:

löschen

### 3.2 Text Vorlagen verwenden

Unterhalb des Nachrichtenfenster befindet sich ein Pull Down Menü. Diese vordefinierten Texte werden nach Auswahl direkt ins Nachrichtenfenster übernommen.



**WorldSDS 4 TMO - P8GR Edition v.1.7. TEA2**

Datei Einstellungen Empfangsbestätigungen setzen Hilfe

**TEXT Nachricht**

Empfänger --

TEXT Vorlagen

- 
- 
- Bitte Verstaerkung senden
- Sende mir die Adresse z
- Sende mir Details zum A

14

TEXT Nachricht senden

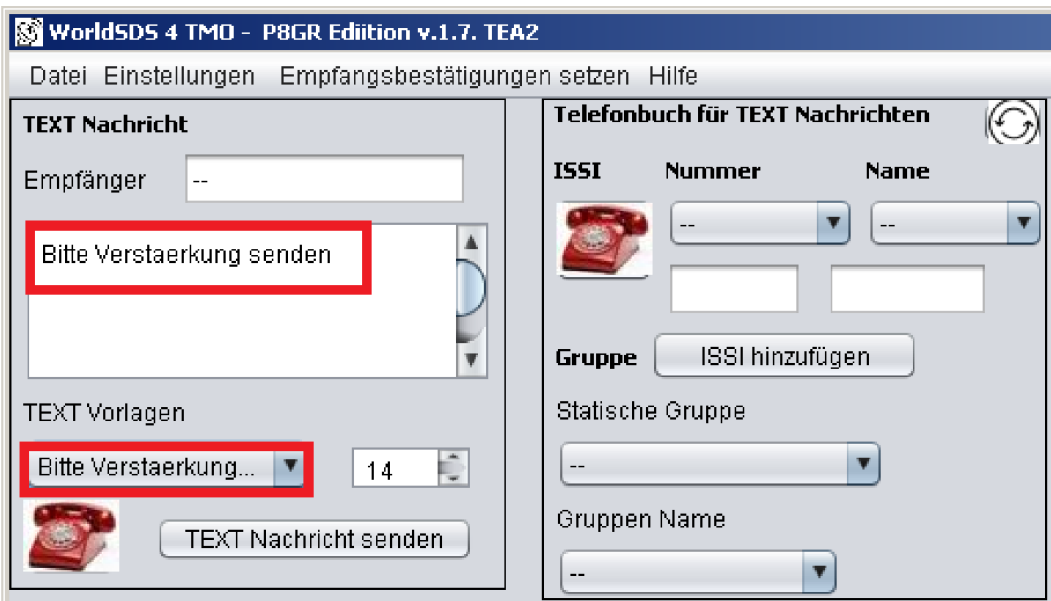
**Telefonbuch für TEXT Nachrichten**

ISSI Nummer Name

Gruppe ISSI hinzufügen

Statische Gruppe

Gruppen Name



**WorldSDS 4 TMO - P8GR Edition v.1.7. TEA2**

Datei Einstellungen Empfangsbestätigungen setzen Hilfe

**TEXT Nachricht**

Empfänger --

Bitte Verstaerkung senden

TEXT Vorlagen

Bitte Verstaerkung...

14

TEXT Nachricht senden

**Telefonbuch für TEXT Nachrichten**

ISSI Nummer Name

Gruppe ISSI hinzufügen

Statische Gruppe

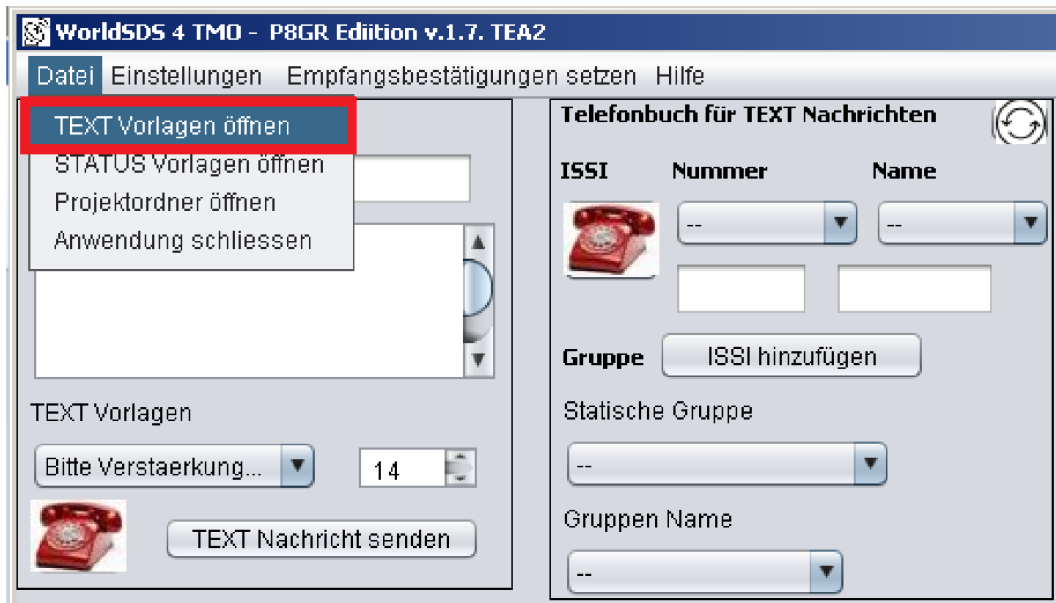
Gruppen Name

Nach der Auswahl führen Sie dann wie in Kapitel 2.1 beschrieben Schritt 2 bis Schritt 5 aus zum Versand der Textnachricht.

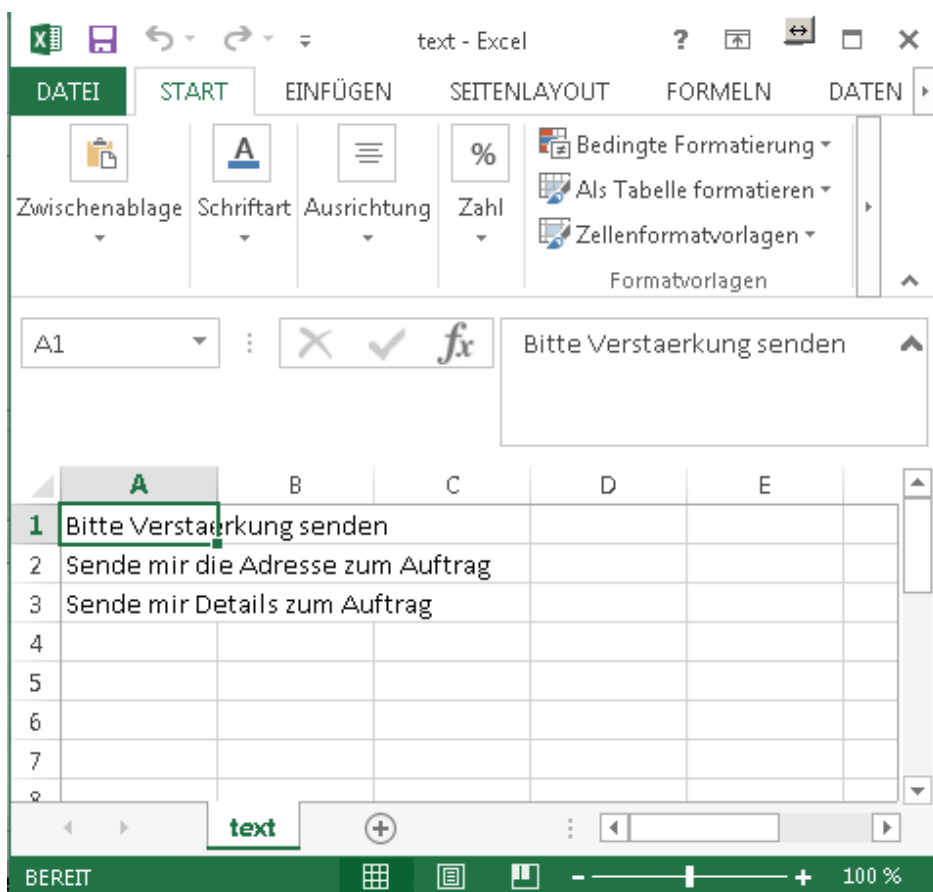
Die Vorlagentexte können editiert werden. Im Hauptverzeichnis von LAN-SDS im Unterordner „projectcsv“ befindet sich die CSV Datei „text“, welche Sie im Excel öffnen, editieren und abspeichern können.



Im Menü von LAN-SDS können Sie diese Datei auch öffnen via Datei -> TEXT Vorlagen öffnen

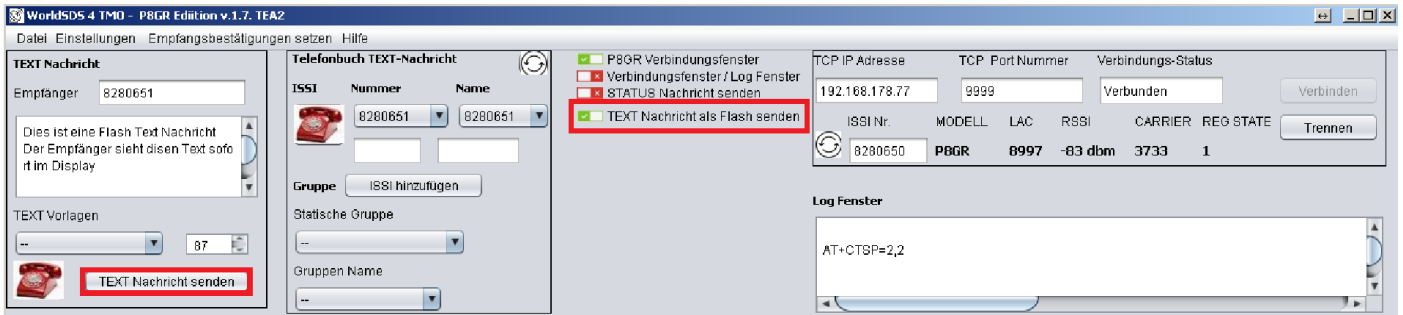


Nach Neustart von LAN-SDS können Sie dann diese editierten Vorlagen auswählen.



### 3.3 Textnachricht als Flash SDS versenden

Textnachrichten können als Flash SDS versendet werden. Dieses Feature wird nur von Airbus Funkgeräten unterstützt. Der Inhalt der Textnachricht wird beim Empfänger sofort im Display angezeigt. Falls Sie die Nachricht als Flash Nachricht versenden wollen, dann aktivieren Sie „TEXT Nachricht als Flash senden“. Ansonsten lassen Sie diesen Haken deaktiviert, falls die Empfänger Funkgeräte von anderen Herstellern wie Motorola, Sepura oder Hytera sein sollten.

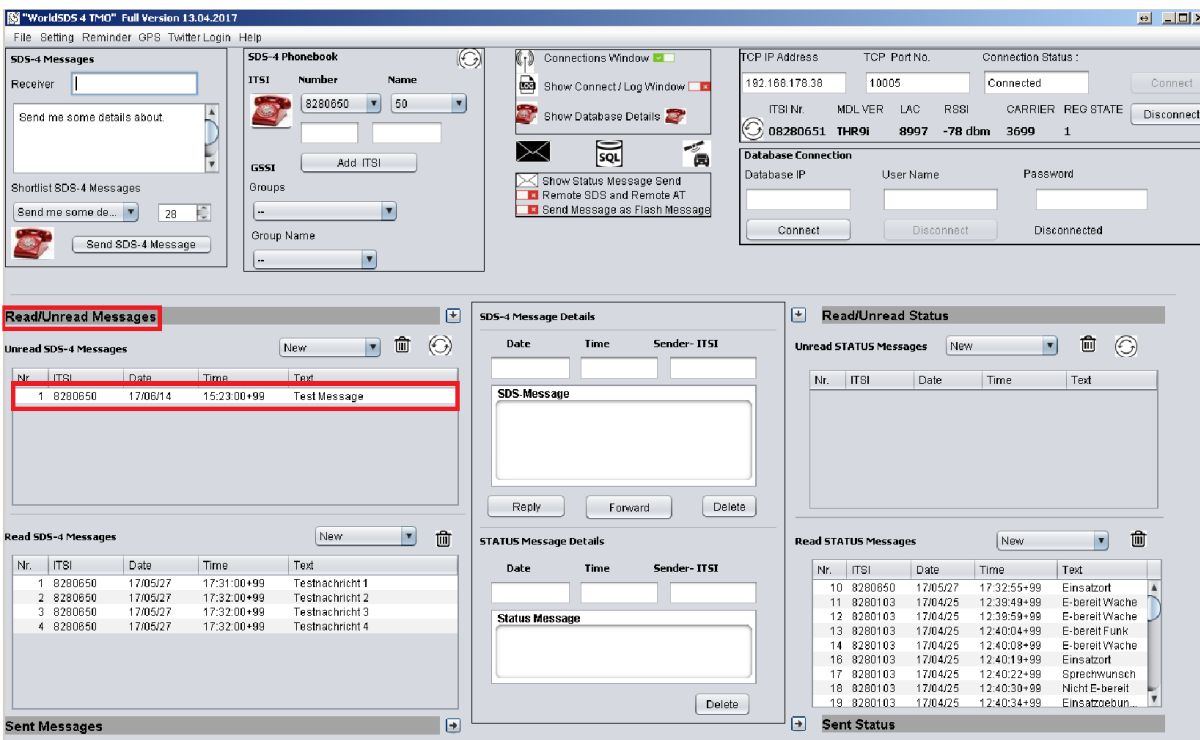


### 3.4 Textnachrichten empfangen

Wenn Textnachrichten von anderen Funkgeräten (ISSI) oder Gruppen ankommen werden Sie folgendermaßen informiert.

- Über ein Pop Up Fenster
- Über ein Ton (Sound Datei)

Bei eingehende Textnachrichten ertönt ein akustischer Ton. Den Ton können Sie über das Einstellungsmenü an- oder ausschalten. Die Ton-Datei kann bei Bedarf ausgetauscht werden. Die Ton Datei finden Sie im Hauptordner von LAN-SDS im Unterordner Sound. Die Datei ist hat das Sound-Format wav. Geben Sie der ausgetauschten Datei denselben Namen => „MsgIncomingInitial“ und starten Sie LAN-SDS erneut.



Beim Klick auf die eingegangene Nachricht wandert die Nachricht ins Fenster „Gelesene TEXT Nachrichten“. Die Details zur Nachricht wie Datum, Uhrzeit, ISSI und Text werden im Fenster „Details zur TEXT Nachricht“ angezeigt.

**WorldSDS 4 TMO - P8GR Edition v.1.7. TEA2**

Datei Einstellungen Empfangsbestätigungen setzen Hilfe

**TEXT Nachricht**  
Empfänger: 8280651  
Dies ist eine Flash Text Nachricht. Der Empfänger sieht diesen Text sofort im Display.  
TEXT Vorlagen: -- 87  
[Icon] TEXT Nachricht senden

**Telefonbuch TEXT-Nachricht**  
ISSI Nummer Name  
[Icon] 8280651 8280651  
Gruppe: ISSI hinzufügen  
Statische Gruppe: --  
Gruppen Name: --

☒ P8GR Verbindungsfenster  
☒ Verbindungsfenster / Log Fenster  
☒ STATUS Nachricht senden  
☒ TEXT Nachricht als Flash senden

TCP IP Adresse: 192.168.178.77 TCP Port Nummer: 9999 Verbindungs-Status: Verbunden [Verbinden]  
[Icon] ISSI Nr.: 8280650 MODELL: P8GR LAC: 8997 RSSI: -83 dbm CARRIER: 3733 REG STATE: 1 [Trennen]

**Log Fenster**  
AT+CTSP=2,2

**Gelesene / Ungelesene TEXT Nachrichten**  
Ungelesene TEXT Nachrichten: [Icon]  
Nr. ISSI Datum Uhrzeit Text  
[Empty table]

**Details zur TEXT Nachricht**  
Datum: 17/09/04 Uhrzeit: 18:13:17+99 Sender- ISSI: 8280651  
TEXT-Nachricht: Test  
[antworten] [weiterleiten] [löschen]

**Gelesene / Ungelesene STATUS Nachrichten**  
Ungelesene STATUS Nachrichten: [Icon]  
Nr. ISSI Datum Uhrzeit Text  
6 8280651 17/09/04 18:18:02+99 Bed. Verfügbar

**Gelesene TEXT Nachrichten** [New] [Icon]  
Nr. ISSI Datum Uhrzeit Text  
9 8280651 17/09/04 18:13:17+99 Test  
1 8280651 17/08/31 19:38:04+99 Test 1  
2 8280651 17/08/31 19:38:14+99 Test 2  
3 8280651 17/08/31 19:38:26+99 Test 3  
4 8280651 17/08/31 19:39:40+99 Test 4  
5 8280651 17/08/31 19:39:57+99 Test 5  
7 8280651 17/08/31 20:31:17+99 Test 6  
6 8280651 17/08/31 20:31:56+99 RT @SIN\_News: #Neuhaus...  
6 8280651 17/08/31 20:42:11+99 #Neuhaus: Aufbruch ins...

**Gesendete TEXT Nachrichten** [New] [Icon]  
Nr. ISSI Datum Uhrzeit Text  
[Empty table]

**Details zur STATUS Nachricht**  
Datum: Uhrzeit: Sender- ISSI:  
STATUS-Nachricht:  
[löschen]

**Gesendete STATUS Nachrichten** [New] [Icon]  
Nr. ISSI Datum Uhrzeit Text  
1 8280651 17/08/31 20:20:20+99 Einsatzort  
2 8280651 17/08/31 20:20:39+99 E-bereit Funk  
3 8280651 17/08/31 20:23:10+99 E-bereit Funk  
4 8280651 17/08/31 20:23:25+99 E-bereit Funk  
5 8280651 17/08/31 20:23:46+99 E-bereit Wache

Im Fenster „Details zur Text Nachricht“ können Sie folgende Nachricht weiter verarbeiten.

- antworten: Text und Absender werden ins Fenster „TEXT Nachricht“ übernommen
- weiterleiten: Nur der Text wird ins Fenster „TEXT Nachricht“ übernommen
- löschen: Die Nachricht wird vom Funkgerät gelöscht
- 

**WorldSDS 4 TMO - P8GR Edition v.1.7. TEA2**

Datei Einstellungen Empfangsbestätigungen setzen Hilfe

**TEXT Nachricht**  
Empfänger: 8280651  
Test  
TEXT Vorlagen: -- 87  
[Icon] TEXT Nachricht senden

**Telefonbuch TEXT-Nachricht**  
ISSI Nummer Name  
[Icon] 8280651 8280651  
Gruppe: ISSI hinzufügen  
Statische Gruppe: --  
Gruppen Name: --

☒ P8GR Verbindungsfenster  
☒ Verbindungsfenster / Log Fenster  
☒ STATUS Nachricht senden  
☒ TEXT Nachricht als Flash senden

TCP IP Adresse: 192.168.178.77 TCP Port Nummer: 9999 Verbindungs-Status: Verbunden [Verbinden]  
[Icon] ISSI Nr.: 8280650 MODELL: P8GR LAC: 8997 RSSI: -83 dbm CARRIER: 3733 REG STATE: 1 [Trennen]

**Log Fenster**  
AT+CTSP=2,2

**Gelesene / Ungelesene TEXT Nachrichten**  
Ungelesene TEXT Nachrichten: [Icon]  
Nr. ISSI Datum Uhrzeit Text  
[Empty table]

**Details zur TEXT Nachricht**  
Datum: 17/09/04 Uhrzeit: 18:13:17+99 Sender- ISSI: 8280651  
TEXT-Nachricht: Test  
[antworten] [weiterleiten] [löschen]

**Gelesene / Ungelesene STATUS Nachrichten**  
Ungelesene STATUS Nachrichten: [Icon]  
Nr. ISSI Datum Uhrzeit Text  
6 8280651 17/09/04 18:18:02+99 Bed. Verfügbar

**Gelesene TEXT Nachrichten** [New] [Icon]  
Nr. ISSI Datum Uhrzeit Text  
9 8280651 17/09/04 18:13:17+99 Test  
1 8280651 17/08/31 19:38:04+99 Test 1  
2 8280651 17/08/31 19:38:14+99 Test 2  
3 8280651 17/08/31 19:38:26+99 Test 3  
4 8280651 17/08/31 19:39:40+99 Test 4  
5 8280651 17/08/31 19:39:57+99 Test 5  
7 8280651 17/08/31 20:31:17+99 Test 6  
6 8280651 17/08/31 20:31:56+99 RT @SIN\_News: #Neuhaus...  
6 8280651 17/08/31 20:42:11+99 #Neuhaus: Aufbruch ins...

**Gesendete TEXT Nachrichten** [New] [Icon]  
Nr. ISSI Datum Uhrzeit Text  
[Empty table]

**Details zur STATUS Nachricht**  
Datum: Uhrzeit: Sender- ISSI:  
STATUS-Nachricht:  
[löschen]

**Gesendete STATUS Nachrichten** [New] [Icon]  
Nr. ISSI Datum Uhrzeit Text  
1 8280651 17/08/31 20:20:20+99 Einsatzort  
2 8280651 17/08/31 20:20:39+99 E-bereit Funk  
3 8280651 17/08/31 20:23:10+99 E-bereit Funk  
4 8280651 17/08/31 20:23:25+99 E-bereit Funk  
5 8280651 17/08/31 20:23:46+99 E-bereit Wache

### 3.5 Telefonbuch

Das Telefonbuch wird für

- a) TEXT Nachrichten
- b) STATUS Nachrichten

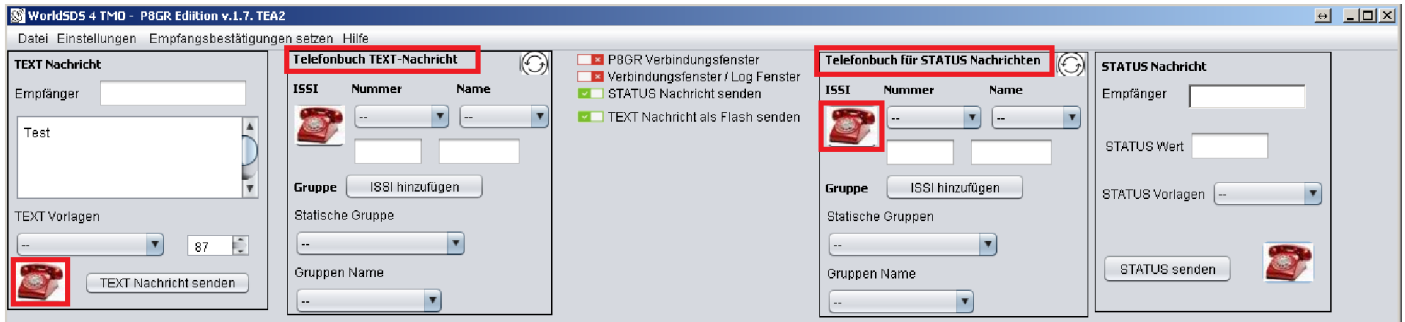
genutzt. Beim Klick auf das Telefon-Symbol öffnet sich das Telefonbuch für a, b, c, oder d.

Danach wählen Sie die Nummer an. Die Nummer wird dann im jeweiligen Fenster für a, b, c oder d übernommen.

Alternativ können Sie die Nummer auch händisch ins Feld „Receiver“ eintragen.

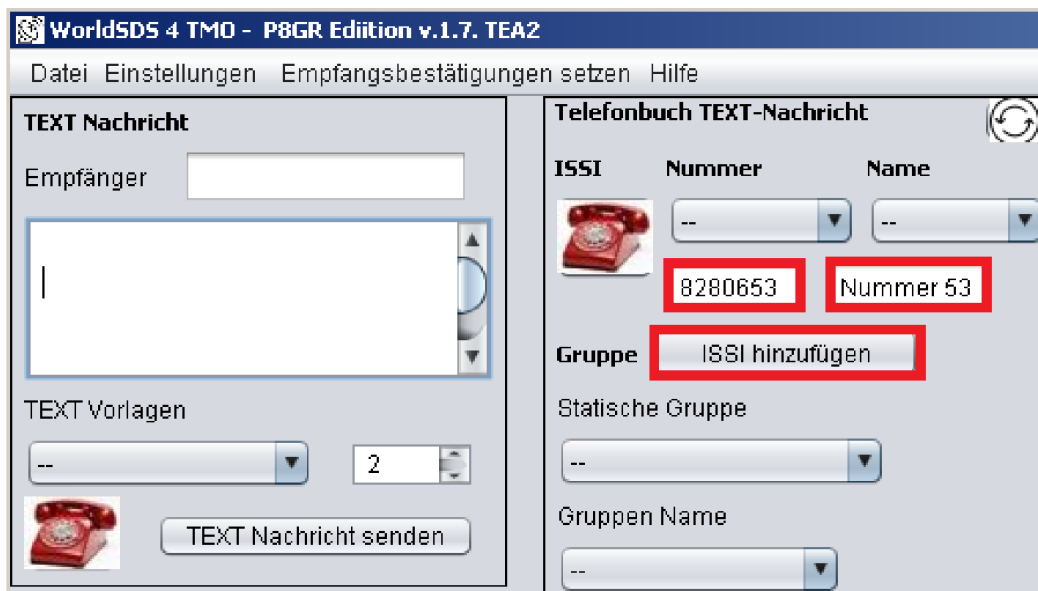
A) TEXT – Nachrichten

B) STATUS Nachrichten



Beim Start LAN-SDS werden die Telefonbucheinträge aus dem Funkgerät ausgelesen.

Sollten keine Telefonbucheinträge im Funkgerät vorhanden sein, dann können Sie neue ISSI Einträge wie folgt hinzufügen:

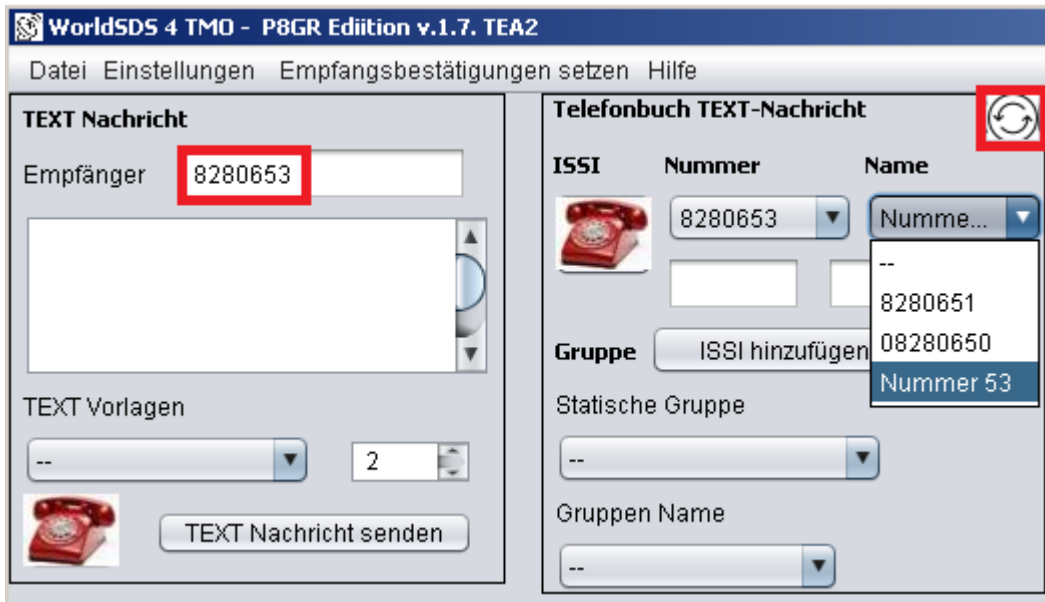


Tragen Sie im Feld:

- Nummer die ISSI ein wie z.B. 8280650 (numerisches Feld)
- Name: Den Namen für diese Rufnummer ein (Textfeld)

Und klicken Sie dann auf „ISSI hinzufügen“

Klicken Sie dann auf den „Reload Button“. Warten Sie kurz bis die Telefonbucheinträge aus dem Funkgerät ausgelesen wurden. Danach können Sie die neu eingetragene ISSI Rufnummer nutzen.



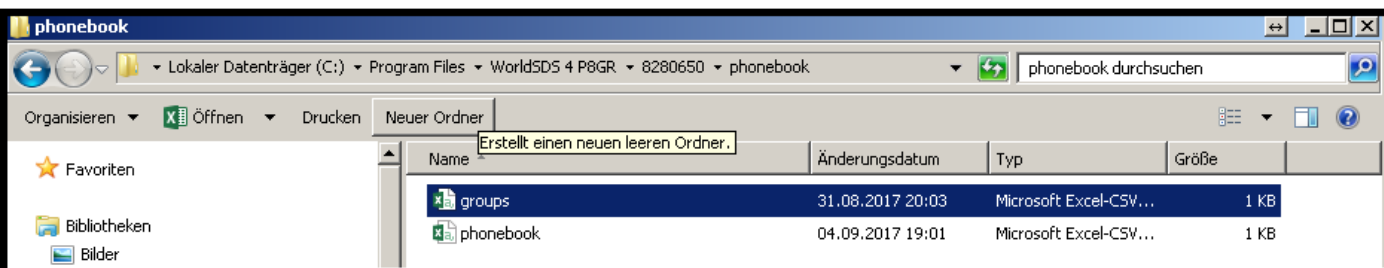
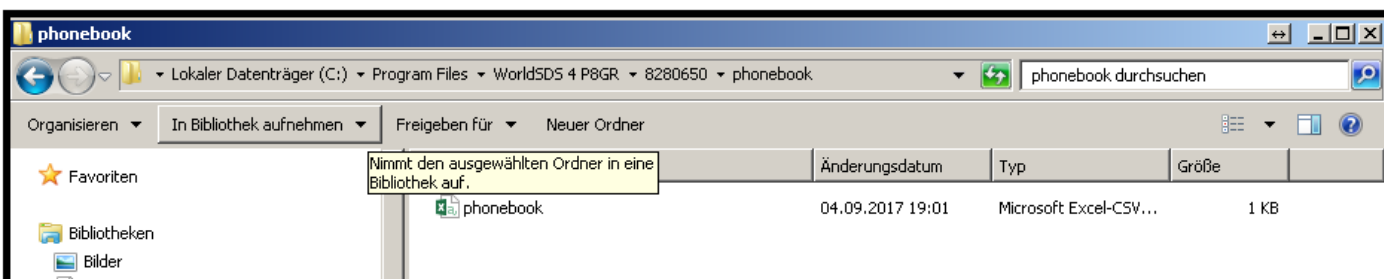
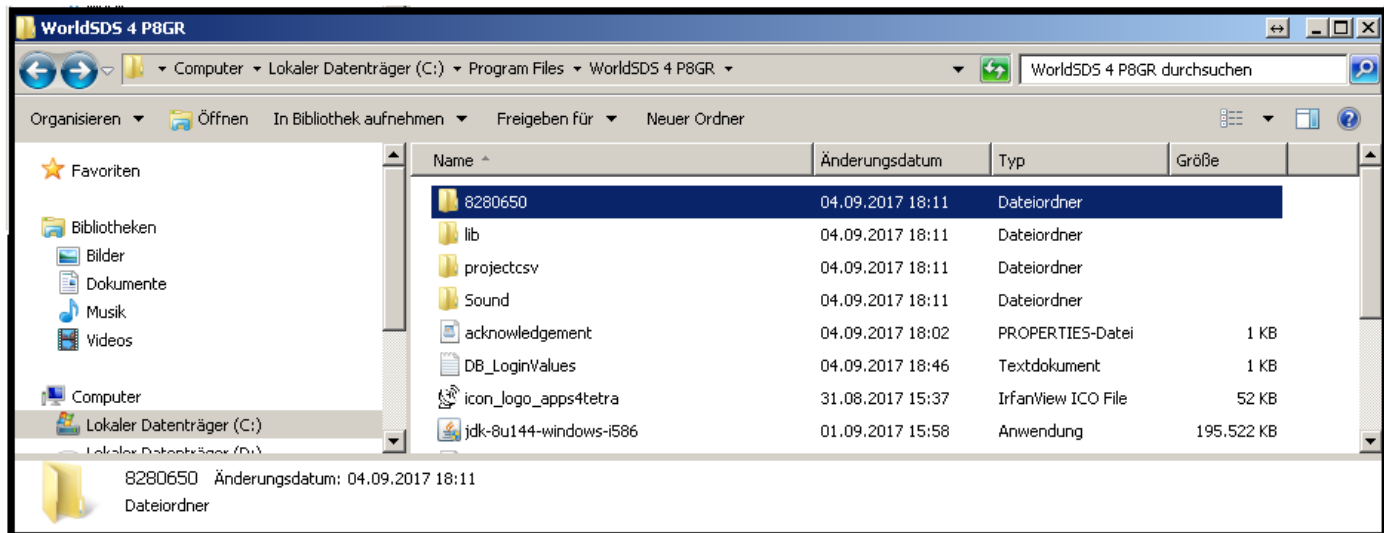
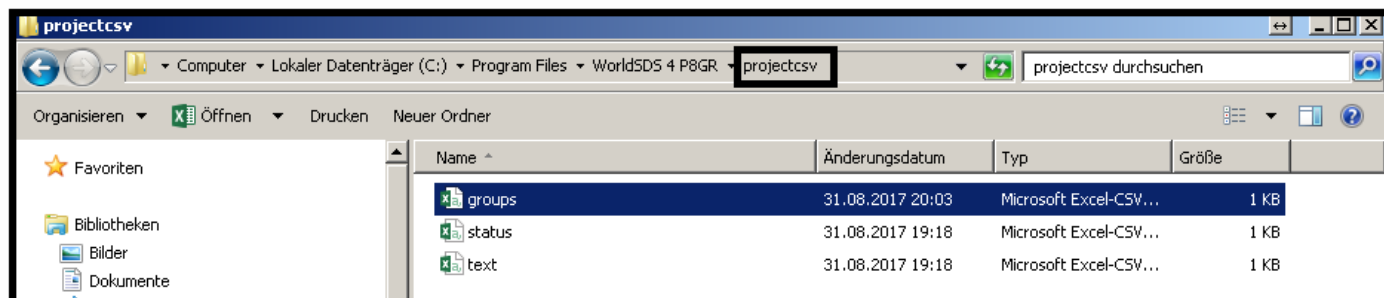
Zu den Gruppen:

Die aktuelle Software Version 7.82 des P8GR erlaubt momentan nicht die ISSI Nummer des P8GR und die Gruppen auszulesen, damit diese dauerhaft genutzt werden können.

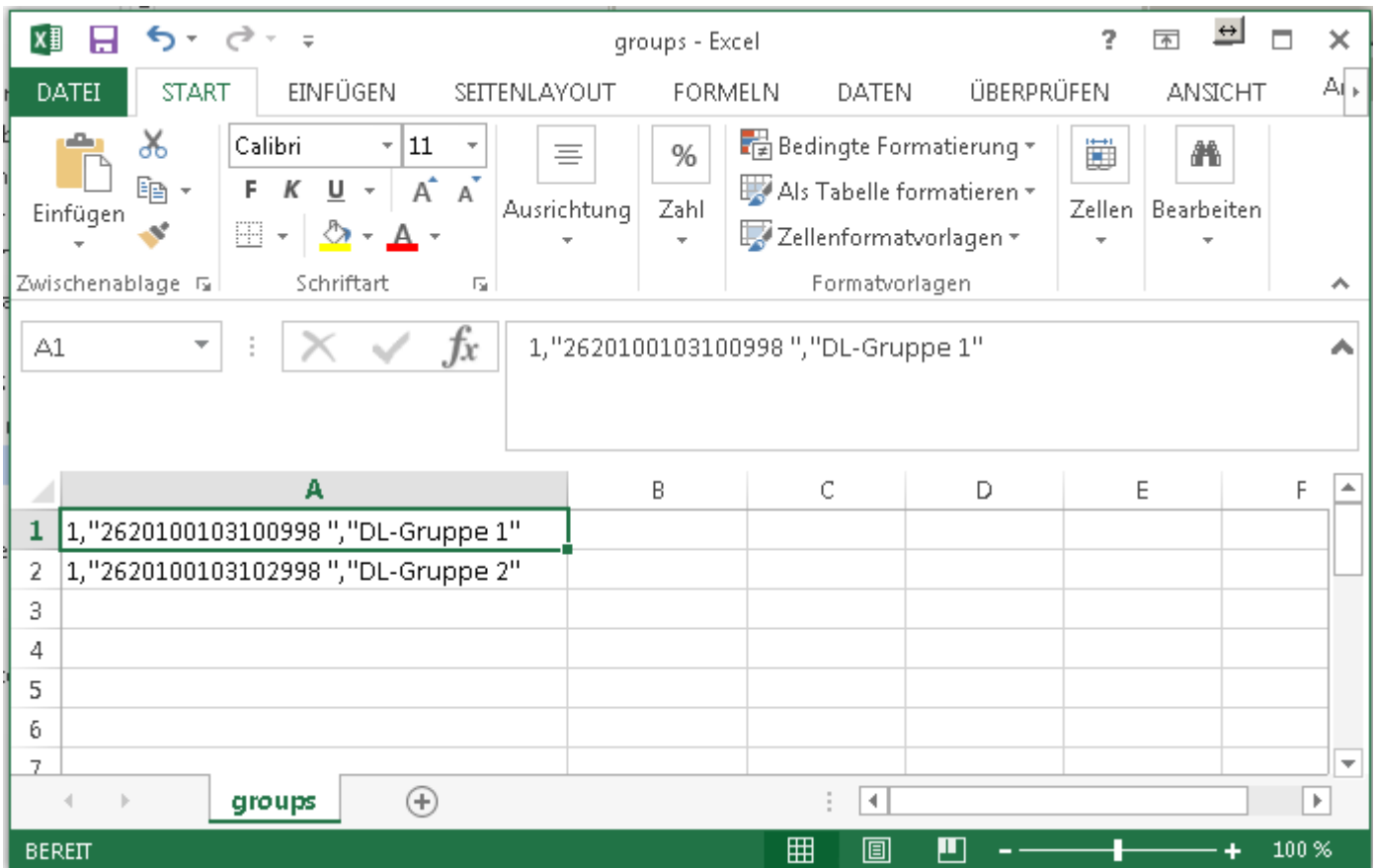
Beim Start der Applikation muss die ISSI Nummer manuell eingegeben werden, bevor Sie auf „Verbinden drücken“.

Um auch Gruppen im Telefonbuch auswählen zu können, können Sie entweder die Gruppe als ISSI abspeichern und nutzen oder die folgende Zwischenlösung nutzen. Nach dem Auslesen der Nachrichten wird dann ein Ordner mit der ISSI- Nummer im Projektverzeichnis angelegt. In diesem Ordner finden sich alle ausgelesenen Textnachrichten und Telefonbucheinträge wieder.

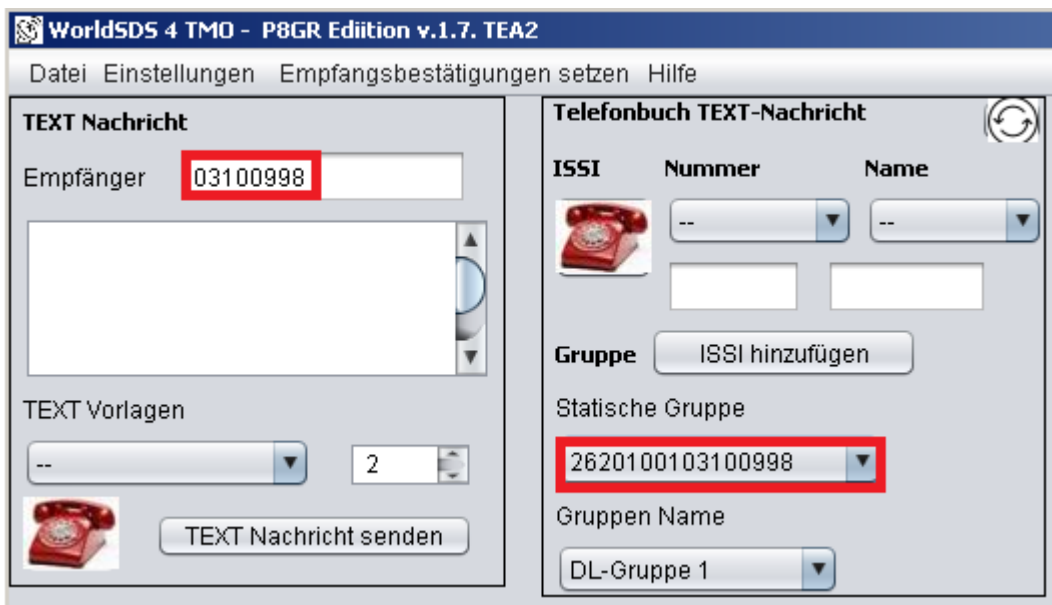
Um auch Gruppen im Telefonbuch auswählen zu können, können Sie entweder Gruppe als ISSI speichern oder folgende Zwischenlösung verwenden. Im Projektordner „projectcsv“ finden Sie eine Datei mit dem Namen Groups. Kopieren Sie diese Datei „groups“ in den Ordner, der automatisch nach dem Auslesen erstellt wird. In diesem Beispiel heisst der Ordner 8280650.



Öffnen Sie dann die Datei „groups“ in Excel und geben Sie die ITS1 innerhalb der geschweiften Hochkommas ein und vergeben Sie einen Namen. Speichern Sie dann die Datei ab und starten Sie LAN-SDS erneut. Danach können Sie die Gruppen verwenden.



Zur Nutzung wie gehabt zuerst das Telefonbuch Symbol anklicken, dann die Gruppe auswählen und die Nachricht an die Gruppe versenden.

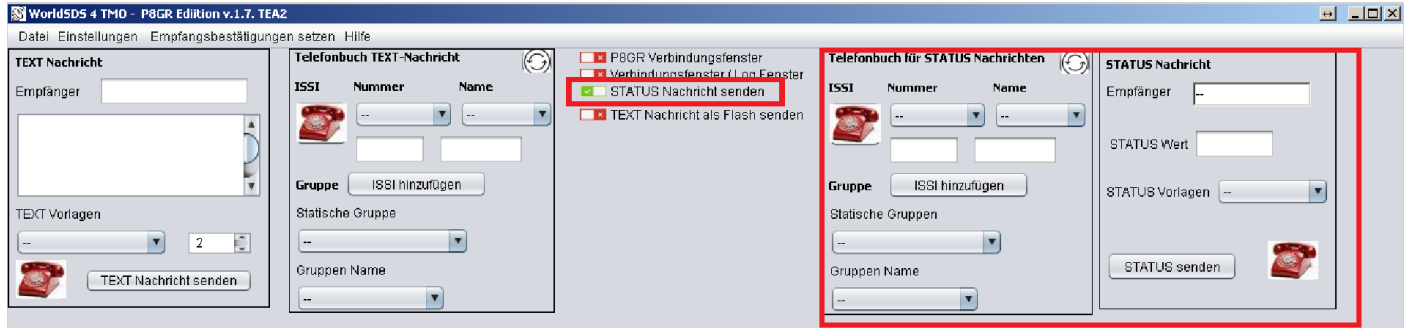


Falls Ihnen diese Vorgehensweise zu kompliziert ist, dann speichern Sie die Gruppe über „ISSI hinzufügen“ ab oder geben Sie die Nummer direkt ins Feld Empfänger ein.

### 3.6 Status versenden

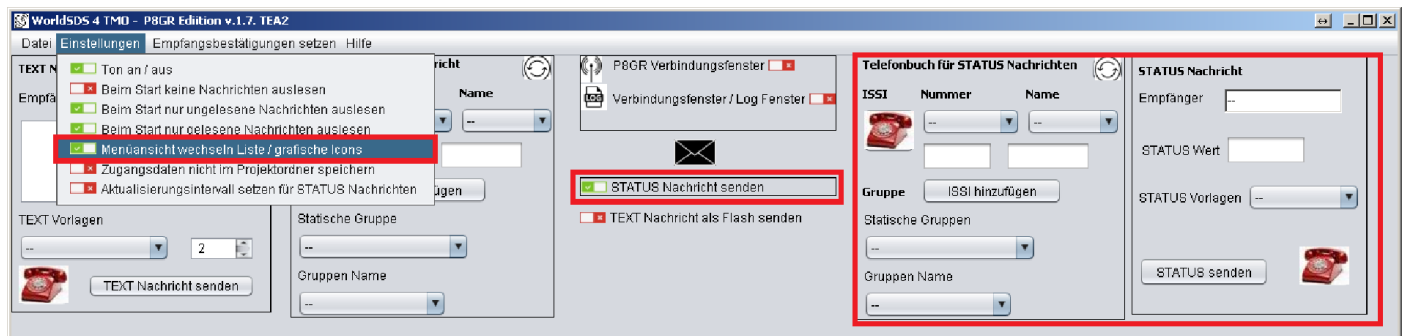
Das „STATUS“ Fenster um eine Textnachricht zu versenden kann auf zwei Wegen geöffnet werden. Entweder über die Listenansicht:

- „STATUS Nachricht senden“



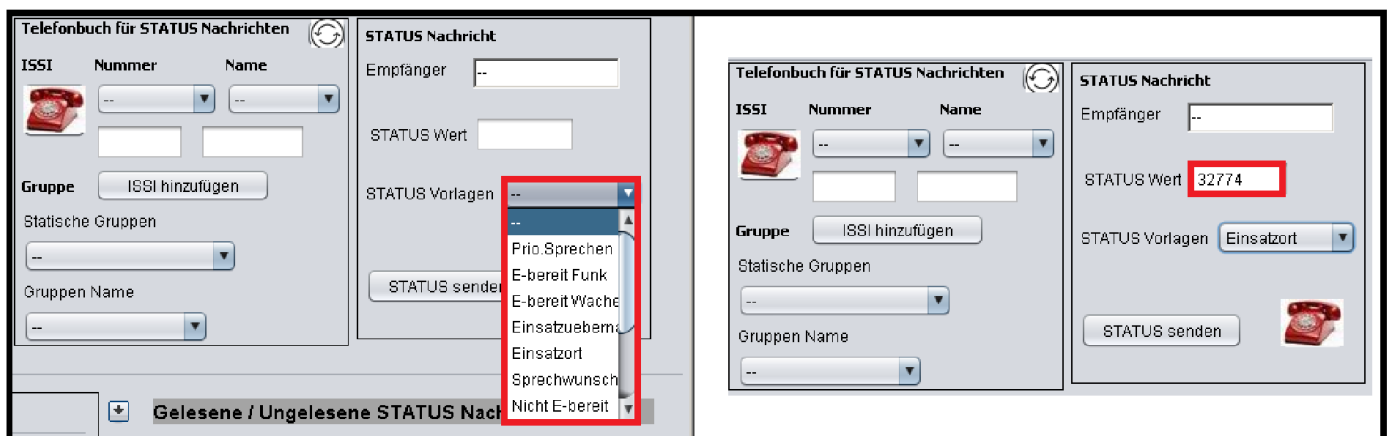
Oder über das grafische Menü

- Brief Symbol und dann auf „STATUS Nachricht senden“ klicken



Um eine Status Nachricht zu versenden führen Sie die folgenden Schritte durch,

- Klicken Sie im Fenster „Status Nachricht“ auf das Pull Down Menu und wählen Sie den Status aus
- Der Statuswert wird automatisch ins Feld „STATUS Wert“ übernommen



- Klicken Sie dann auf das Telefon Symbol
- Wählen Sie Nummer aus (ISSI oder statische GSSI)
- Klicken Sie dann auf „STATUS senden“



**Telefonbuch für STATUS Nachrichten**

ISSI	Nummer	Name
	--	--

Gruppe

Statische Gruppen  
--

Gruppen Name  
--

**STATUS Nachricht**

Empfänger

STATUS Wert 32774

STATUS Vorlagen Einsatzort

**Telefonbuch für STATUS Nachrichten**

ISSI	Nummer	Name
	--	--

Gruppe

Statische Gruppen  
--

Gruppen Name  
--

**STATUS Nachricht**

Empfänger

STATUS Wert 32774

STATUS Vorlagen Einsatzort

**Message**

STATUS beim Empfänger ERFOLGREICH zugestellt

**STATUS Nachricht**

Empfänger

STATUS Wert 32774

STATUS Vorlagen Einsatzort

**STATUS Nachricht**

Empfänger

STATUS Wert 32774

STATUS Vorlagen Einsatzort

Es erscheint ein Hinweis Anzeigefenster. Dieses ist 1,5 Sekunde sichtbar und zeigt Ihnen an ob die Statusnachricht erfolgreich versendet und beim Empfänger angekommen ist.

Der versendete Status ist im Nachrichtenfenster „Gesendete Status Nachrichten“ sichtbar.

**Gelesene / Ungelesene TEXT Nachrichten**

Ungelesene TEXT Nachrichten

Nr.	ISSI	Datum	Uhrzeit	Text
10	8280651	17/09/04	19:36:23+99	Test 7

Gelesene TEXT Nachrichten

Nr.	ISSI	Datum	Uhrzeit	Text
3	8280651	17/09/04	18:13:17+99	Test
10	8280651	17/09/04	19:36:23+99	Test 7
1	8280651	17/08/31	19:38:04+99	Test 1
2	8280651	17/08/31	19:38:14+99	Test 2
3	8280651	17/08/31	19:38:26+99	Test 3
4	8280651	17/08/31	19:38:40+99	Test 4
5	8280651	17/08/31	19:39:57+99	Test 5
7	8280651	17/08/31	20:31:17+99	Test 6
6	8280651	17/08/31	20:31:56+99	RT @SDN_News: #Neuhaus...

Gesendete TEXT Nachrichten

**Details zur TEXT Nachricht**

Datum 17/09/04 Uhrzeit 18:13:17+99 Sender- ISSI 8280651

TEXT-Nachricht

Test

**Gelesene / Ungelesene STATUS Nachrichten**

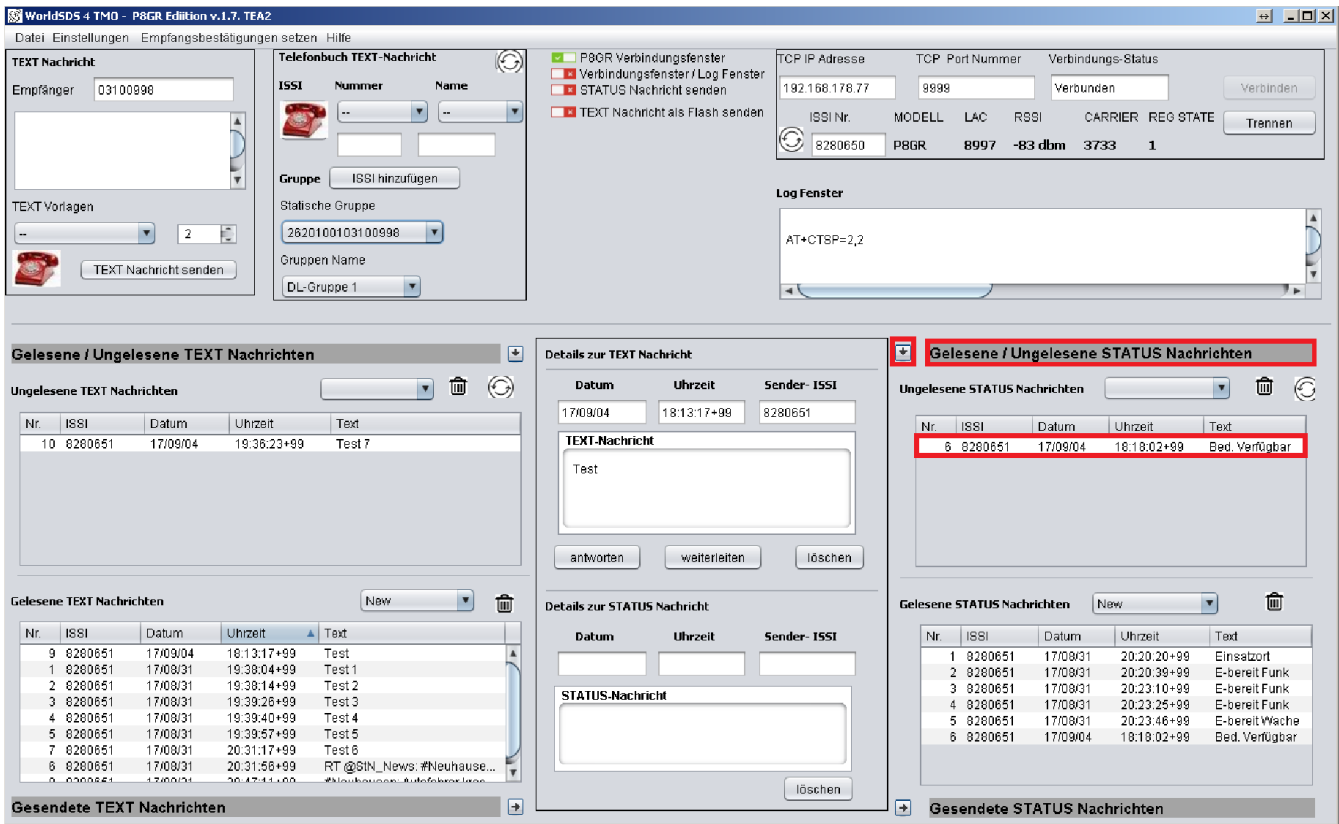
**Gesendete STATUS Nachrichten**

Gesendete STATUS Nachrichten

Nr.	ISSI	Datum	Uhrzeit	Text
1	8280651	04/09/2017	18:12:20	Eherait Funk
2	8280651	04/09/2017	20:34:51	Einsatzort

### 3.7 Status Nachricht empfangen

Eingehende Status Nachrichten werden im rechten Nachrichtenfenster „Ungelesene / Gelesene STATUS Nachrichten“ angezeigt.



The screenshot shows the 'WorldSDS 4 TMO - P8GR Edition v.1.7. TEA2' interface. The 'Gelesene / Ungelesene STATUS Nachrichten' window on the right is empty. The 'Details zur STATUS Nachricht' window in the center is also empty. The 'Gelesene / Ungelesene TEXT Nachrichten' window on the left shows a list of received text messages.

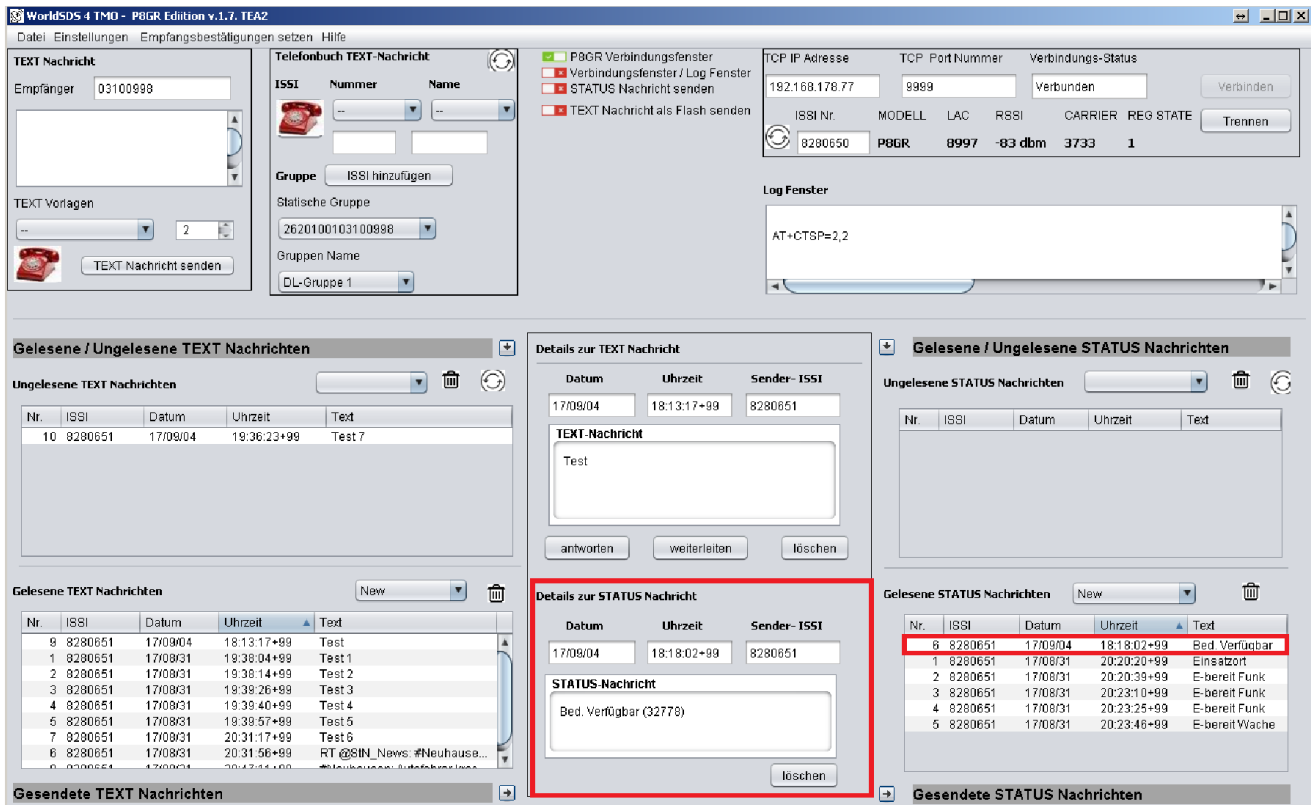
Nr.	ISSI	Datum	Uhrzeit	Text
10	8280651	17/09/04	19:36:23+99	Test 7

Nr.	ISSI	Datum	Uhrzeit	Text
9	8280651	17/09/04	18:13:17+99	Test
1	8280651	17/09/31	19:38:04+99	Test 1
2	8280651	17/09/31	19:38:14+99	Test 2
3	8280651	17/09/31	19:39:26+99	Test 3
4	8280651	17/09/31	19:39:40+99	Test 4
5	8280651	17/09/31	19:39:57+99	Test 5
7	8280651	17/09/31	20:31:17+99	Test 6
8	8280651	17/09/31	20:31:56+99	RT @SIN_News: #Neuhaus...

Nr.	ISSI	Datum	Uhrzeit	Text
6	8280651	17/09/04	18:18:02+99	Bed. Verfügbar

Nr.	ISSI	Datum	Uhrzeit	Text
1	8280651	17/09/31	20:20:20+99	Einsatzort
2	8280651	17/09/31	20:20:39+99	E-bereit Funk
3	8280651	17/09/31	20:23:10+99	E-bereit Funk
4	8280651	17/09/31	20:23:25+99	E-bereit Funk
5	8280651	17/09/31	20:23:46+99	E-bereit Wache
6	8280651	17/09/04	18:18:02+99	Bed. Verfügbar

Beim Klick auf die Statusnachricht wandert diese ins Nachrichtenfenster „Gelesene STATUS Nachrichten“. Die Details sind im Fenster „Details zur STATUS Nachricht“ sichtbar.



The screenshot shows the same interface as before, but the STATUS message has been moved to the 'Gelesene STATUS Nachrichten' window. The 'Details zur STATUS Nachricht' window now displays the details for the message.

Nr.	ISSI	Datum	Uhrzeit	Text
10	8280651	17/09/04	19:36:23+99	Test 7

Nr.	ISSI	Datum	Uhrzeit	Text
9	8280651	17/09/04	18:13:17+99	Test
1	8280651	17/09/31	19:38:04+99	Test 1
2	8280651	17/09/31	19:38:14+99	Test 2
3	8280651	17/09/31	19:39:26+99	Test 3
4	8280651	17/09/31	19:39:40+99	Test 4
5	8280651	17/09/31	19:39:57+99	Test 5
7	8280651	17/09/31	20:31:17+99	Test 6
8	8280651	17/09/31	20:31:56+99	RT @SIN_News: #Neuhaus...

Nr.	ISSI	Datum	Uhrzeit	Text
-----	------	-------	---------	------

Nr.	ISSI	Datum	Uhrzeit	Text
6	8280651	17/09/04	18:18:02+99	Bed. Verfügbar
1	8280651	17/09/31	20:20:20+99	Einsatzort
2	8280651	17/09/31	20:20:39+99	E-bereit Funk
3	8280651	17/09/31	20:23:10+99	E-bereit Funk
4	8280651	17/09/31	20:23:25+99	E-bereit Funk
5	8280651	17/09/31	20:23:46+99	E-bereit Wache

Datum	Uhrzeit	Sender- ISSI
17/09/04	18:18:02+99	8280651

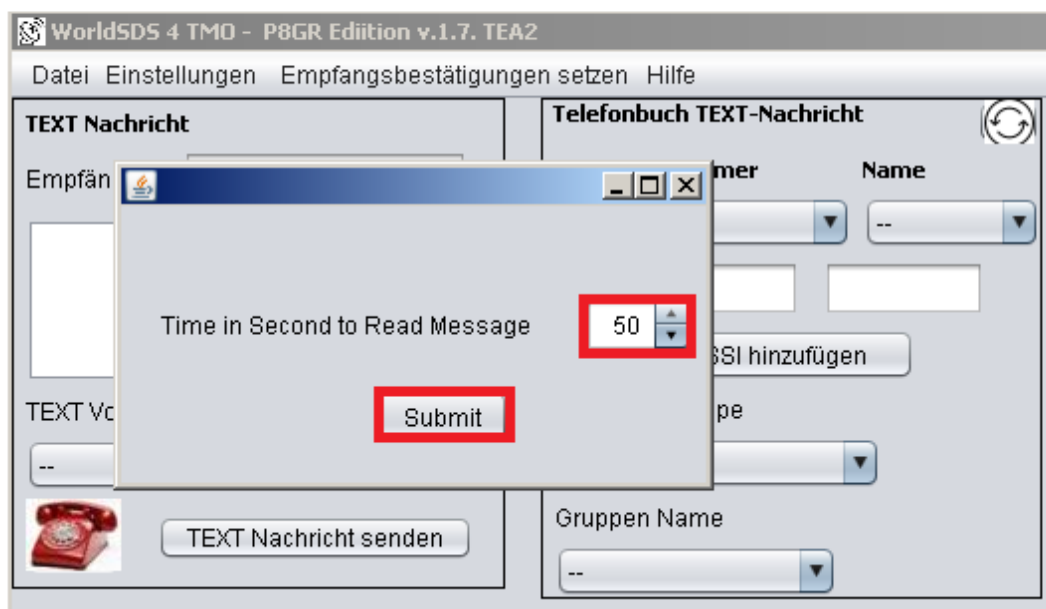
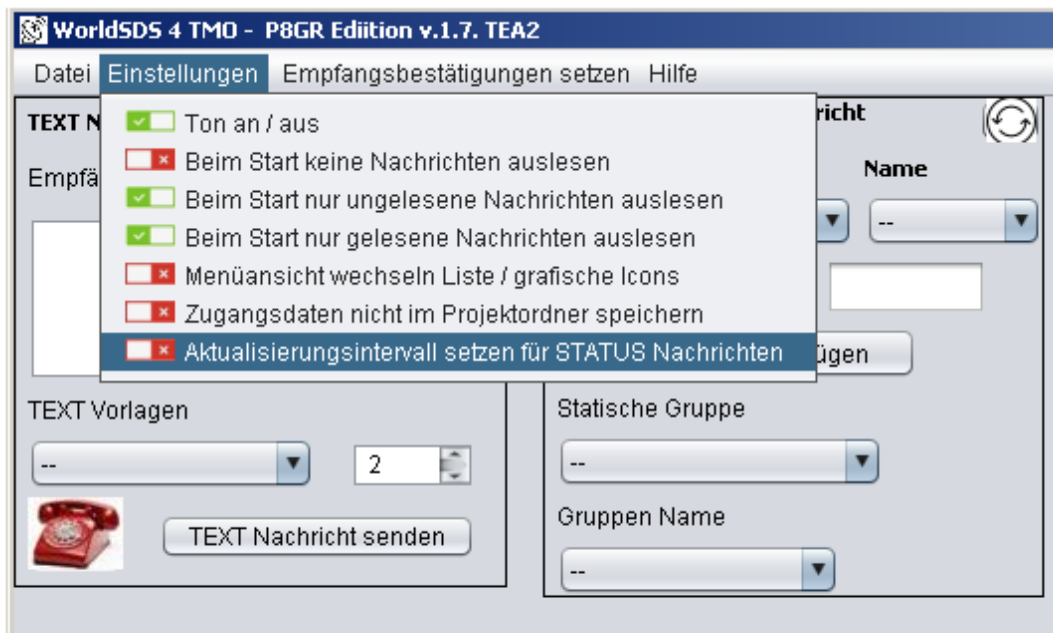
STATUS-Nachricht

Bed. Verfügbar (32778)

### 3.8 Status Intervall ändern

Eingehende Statusnachrichten werden im Gegensatz zu Textnachrichten nicht sofort angezeigt, sondern per Default jede Minute abgefragt.

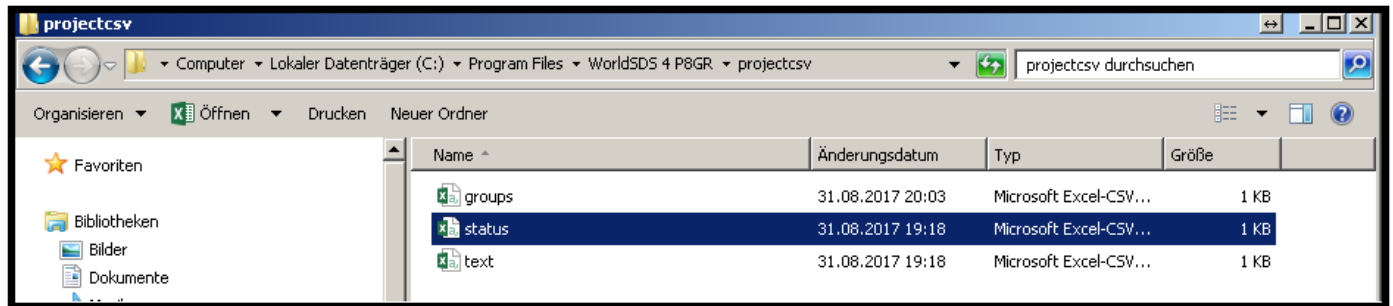
Das Intervall wie oft Status Nachrichten abgefragt werden, können Sie im Menü Einstellungen unter „Aktualisierungsintervall setzen für STATUS Nachrichten“ geändert werden.



### 3.9 Status Bedeutung ändern

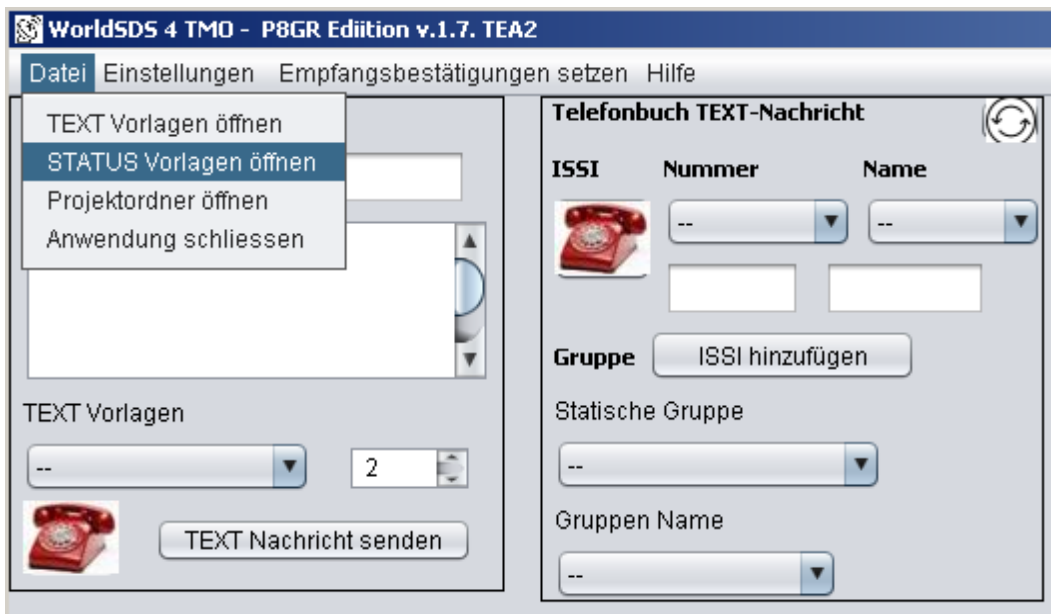
Die Umwandlung von Statuswert zur Bedeutung des Texts wird in der Funkgerätekonfiguration durchgeführt. So z.B. wird der Status Wert 32771 in den Text „E-Bereit Funk“ im Funkgerät umgewandelt. LAN-SDS bietet Ihnen in diese Konvertierung des Texts anzupassen.

Wenn Sie diese Anpassung vornehmen wollen, wechseln Sie in das Hauptverzeichnis von LAN-SDS in den Unterordner „projectcsv“. Öffnen Sie die CSV Datei „status“ mit Excel.



Nun können Sie neue Stati hinzufügen oder anpassen. Nach einem Neustart von LAN-SDS werden eingehende Stati dann entsprechend im Nachrichtenfenster „Gelesene / Ungelesene STATUS Nachrichten“ angezeigt.

Die CSV Datei „status“ kann auch in LAN-SDS über das Menü -> Datei -> „STATUS Vorlagen öffnen“ geöffnet werden.



status - Excel

DATEI START EINFÜGEN SEITENLAYOUT FORMELN DATEN ÜBERPRÜFEN ANSICHT

Einfügen

Calibri 11 A A

F K U

Ausrichtung

Zahl

A1 : X ✓ fx

Prio.Sprechen,"0","32770","8002"

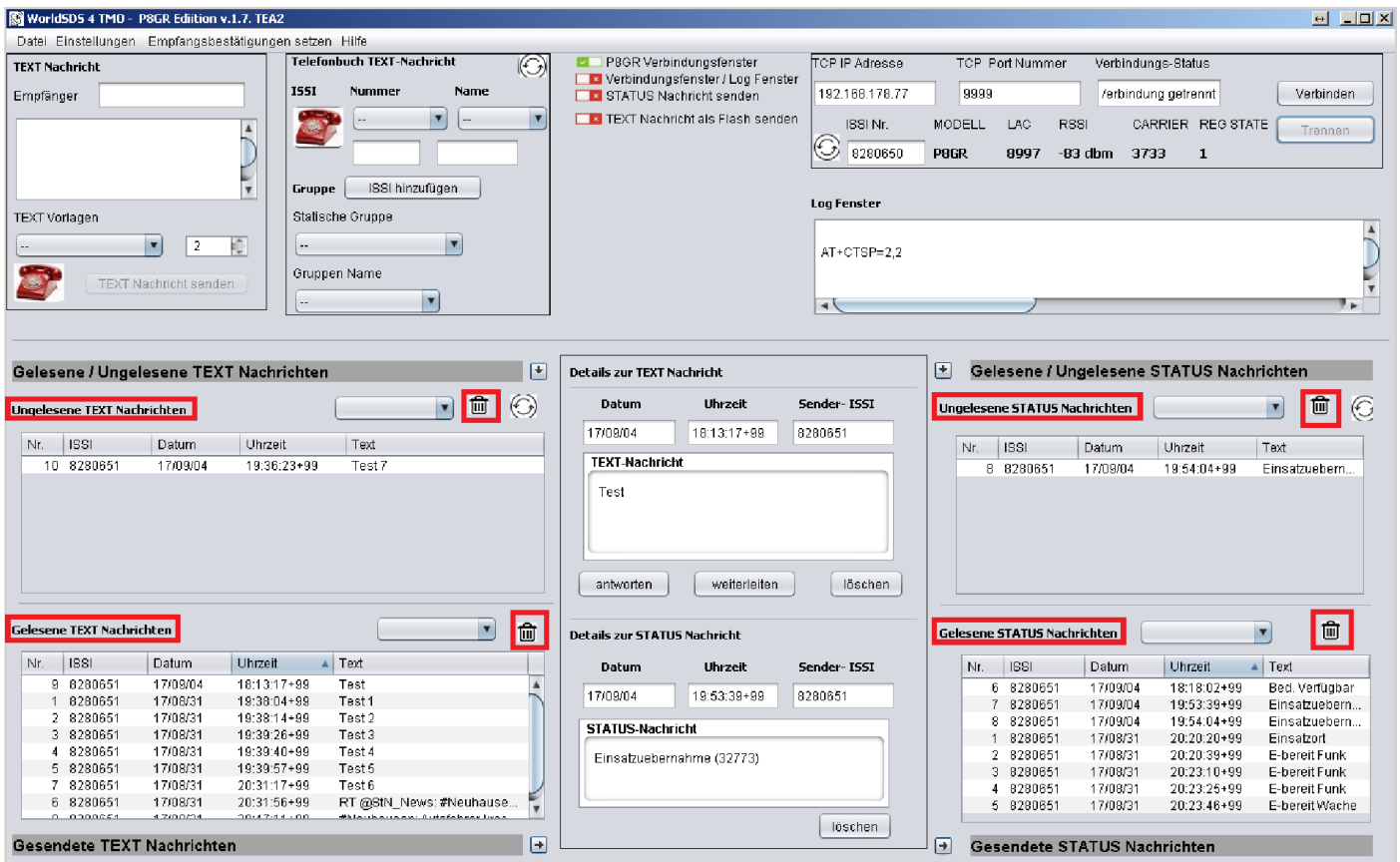
	A	B	C	D	E
1	Prio.Sprechen,"0","32770","8002"				
2	E-bereit Funk,"1","32771","8003"				
3	E-bereit Wache,"2","32772","8004"				
4	Einsatzuebernahme,"3","32773","8005"				
5	Einsatzort,"4","32774","8006"				
6	Sprechwunsch,"5","32775","8007"				
7	Nicht E-bereit,"6","32776","8008"				
8	Einsatzgebunden,"7","32777","8009"				
9	Bed. Verfügbar,"8","32778","800a"				
10	Quitt./Fremdanm.,"9","32779","800b"				
11	Callback Request,"10","65279","feff"				
12	Unit Alert,"11","65277","fefd"				
13					
14					

### 3.10 Text und Status Nachrichten Offline abspeichern

Der interne Speicher des Cassidian Funkgeräts speichert 100 Textnachrichten und 100 Status Nachrichten. Danach werden die jeweils ältesten Nachrichten überschrieben.

LAN-SDS bietet Ihnen an Textnachrichten offline zu speichern. Zu diesem Zweck finden Sie ein Papierkorb Symbol in den Nachrichtenfenstern

- Ungelesene Textnachrichten
- Gelesene Textnachrichten
- Ungelesene Status Nachrichten
- Gelesene Statusnachrichten



**Gelesene / Ungelesene TEXT Nachrichten**

Ungelesene TEXT Nachrichten

Nr.	ISSI	Datum	Uhrzeit	Text
10	8280651	17/09/04	19:36:23+99	Test 7

**Gelesene TEXT Nachrichten**

Nr.	ISSI	Datum	Uhrzeit	Text
9	8280651	17/09/04	18:13:17+99	Test
1	8280651	17/09/04	19:38:04+99	Test1
2	8280651	17/09/04	19:38:14+99	Test2
3	8280651	17/09/04	19:39:26+99	Test3
4	8280651	17/09/04	19:39:40+99	Test4
5	8280651	17/09/04	19:39:57+99	Test5
7	8280651	17/09/04	20:31:17+99	Test6
6	8280651	17/09/04	20:31:56+99	RT @SIN_News: #Neuhaus...

**Details zur TEXT Nachricht**

Datum: 17/09/04, Uhrzeit: 18:13:17+99, Sender- ISSI: 8280651

TEXT-Nachricht: Test

Antworten, weiterleiten, löschen

**Gelesene / Ungelesene STATUS Nachrichten**

Ungelesene STATUS Nachrichten

Nr.	ISSI	Datum	Uhrzeit	Text
8	8280651	17/09/04	19:54:04+99	Einsatzuebern...

**Gelesene STATUS Nachrichten**

Nr.	ISSI	Datum	Uhrzeit	Text
6	8280651	17/09/04	18:18:02+99	Bed. Verfügbar
7	8280651	17/09/04	19:53:39+99	Einsatzuebern...
8	8280651	17/09/04	19:54:04+99	Einsatzuebern...
1	8280651	17/09/04	20:20:20+99	Einsatzort
2	8280651	17/09/04	20:20:39+99	E-bereit Funk
3	8280651	17/09/04	20:23:10+99	E-bereit Funk
4	8280651	17/09/04	20:23:25+99	E-bereit Funk
5	8280651	17/09/04	20:23:46+99	E-bereit Wache

**Details zur STATUS Nachricht**

Datum: 17/09/04, Uhrzeit: 19:53:39+99, Sender- ISSI: 8280651

STATUS-Nachricht: Einsatzuebernahme (32773)

löschen

**Gesendete TEXT Nachrichten**

**Gesendete STATUS Nachrichten**

Wenn das Papierkorbsymbol angeklickt wird, öffnet sich ein Dialog. Beim Klick auf Ja werden alle gelesenen Status Nachrichten vom Funkgerät gelöscht.

WorldSDS 4 TMO - PBGR Edition v.1.7, TEA2

Datei Einstellungen Empfangsbestätigungen setzen Hilfe

**TEXT Nachricht**

Empfänger:

TEXT Vorlagen:  2

TEXT Nachricht senden

**Telefonbuch TEXT-Nachricht**

ISSI Nummer Name

Gruppe:

Statische Gruppe:

Gruppen Name:

☒ PBGR Verbindungsfenster

☒ Verbindungsfenster / Log Fenster

☒ STATUS Nachricht senden

☒ TEXT Nachricht als Flash senden

TCP IP Adresse: 192.168.178.77

TCP Port Nummer: 9999

Verbindungs-Status: /Verbindung getrennt

ISSI Nr.: 8280650

MODELL: PBGR

LAC: 8997

RSSI: -83 dbm

CARRIER: 3733

REG STATE: 1

**Log Fenster**

AT+CTSP=2,2

**Gelesene / Ungelesene TEXT Nachrichten**

Ungelesene TEXT Nachrichten

Nr.	ISSI	Datum	Uhrzeit	Text
10	8280651	17/09/04	19:36:23+99	Test 7

Gelesene TEXT Nachrichten

Nr.	ISSI	Datum	Uhrzeit	Text
9	8280651	17/09/04	18:13:17+99	Test
1	8280651	17/08/31	19:38:04+99	Test 1
2	8280651	17/08/31	19:38:14+99	Test 2
3	8280651	17/08/31	19:39:26+99	Test 3
4	8280651	17/08/31	19:39:40+99	Test 4
5	8280651	17/08/31	19:39:57+99	Test 5
7	8280651	17/08/31	20:31:17+99	Test 6
6	8280651	17/08/31	20:31:56+99	RT @SIN_News: #Neuhaus...

Gesendete TEXT Nachrichten

**Details zur TEXT Nachricht**

Datum: 17/09/04 Uhrzeit: 18:13:17+99 Sender- ISSI: 8280651

TEXT-Nachricht

Test

**Gelesene / Ungelesene STATUS Nachrichten**

Ungelesene STATUS Nachrichten

Nr.	ISSI	Datum	Uhrzeit	Text
8	8280651	17/09/04	19:54:04+99	Einsatzuebern...

Gelesene STATUS Nachrichten

Nr.	ISSI	Datum	Uhrzeit	Text
6	8280651	17/09/04	18:18:02+99	Bed. Verfügbar
7	8280651	17/09/04	19:53:39+99	Einsatzuebern...
8	8280651	17/09/04	19:54:04+99	Einsatzuebern...
1	8280651	17/08/31	20:20:20+99	Einsatzort
2	8280651	17/08/31	20:20:39+99	E-bereit Funk
3	8280651	17/08/31	20:23:10+99	E-bereit Funk
4	8280651	17/08/31	20:23:25+99	E-bereit Funk
5	8280651	17/08/31	20:23:46+99	E-bereit Wache

Gesendete STATUS Nachrichten

**Details zur STATUS Nachricht**

Datum: 17/09/04 Uhrzeit: 19:53:39+99 Sender- ISSI: 8280651

STATUS-Nachricht

Einsatzuebernahme (32773)

**Confirmation Window**

Möchten Sie alle Nachrichten löschen?

WorldSDS 4 TMO - PBGR Edition v.1.7, TEA2

Datei Einstellungen Empfangsbestätigungen setzen Hilfe

**TEXT Nachricht**

Empfänger:

TEXT Vorlagen:  2

TEXT Nachricht senden

**Telefonbuch TEXT-Nachricht**

ISSI Nummer Name

Gruppe:

Statische Gruppe:

Gruppen Name:

☒ PBGR Verbindungsfenster

☒ Verbindungsfenster / Log Fenster

☒ STATUS Nachricht senden

☒ TEXT Nachricht als Flash senden

TCP IP Adresse: 192.168.178.77

TCP Port Nummer: 9999

Verbindungs-Status: /Verbindung getrennt

ISSI Nr.: 8280650

MODELL: PBGR

LAC: 8997

RSSI: -83 dbm

CARRIER: 3733

REG STATE: 1

**Log Fenster**

AT+CTSP=2,2

**Gelesene / Ungelesene TEXT Nachrichten**

Ungelesene TEXT Nachrichten

Nr.	ISSI	Datum	Uhrzeit	Text
10	8280651	17/09/04	19:36:23+99	Test 7

Gelesene TEXT Nachrichten

Nr.	ISSI	Datum	Uhrzeit	Text
9	8280651	17/09/04	18:13:17+99	Test
1	8280651	17/08/31	19:38:04+99	Test 1
2	8280651	17/08/31	19:38:14+99	Test 2
3	8280651	17/08/31	19:39:26+99	Test 3
4	8280651	17/08/31	19:39:40+99	Test 4
5	8280651	17/08/31	19:39:57+99	Test 5
7	8280651	17/08/31	20:31:17+99	Test 6
6	8280651	17/08/31	20:31:56+99	RT @SIN_News: #Neuhaus...

Gesendete TEXT Nachrichten

**Details zur TEXT Nachricht**

Datum: 17/09/04 Uhrzeit: 18:13:17+99 Sender- ISSI: 8280651

TEXT-Nachricht

Test

**Gelesene / Ungelesene STATUS Nachrichten**

Ungelesene STATUS Nachrichten

Nr.	ISSI	Datum	Uhrzeit	Text
8	8280651	17/09/04	19:54:04+99	Einsatzuebern...

Gelesene STATUS Nachrichten

Nr.	ISSI	Datum	Uhrzeit	Text
		04-09-2017		

Gesendete STATUS Nachrichten

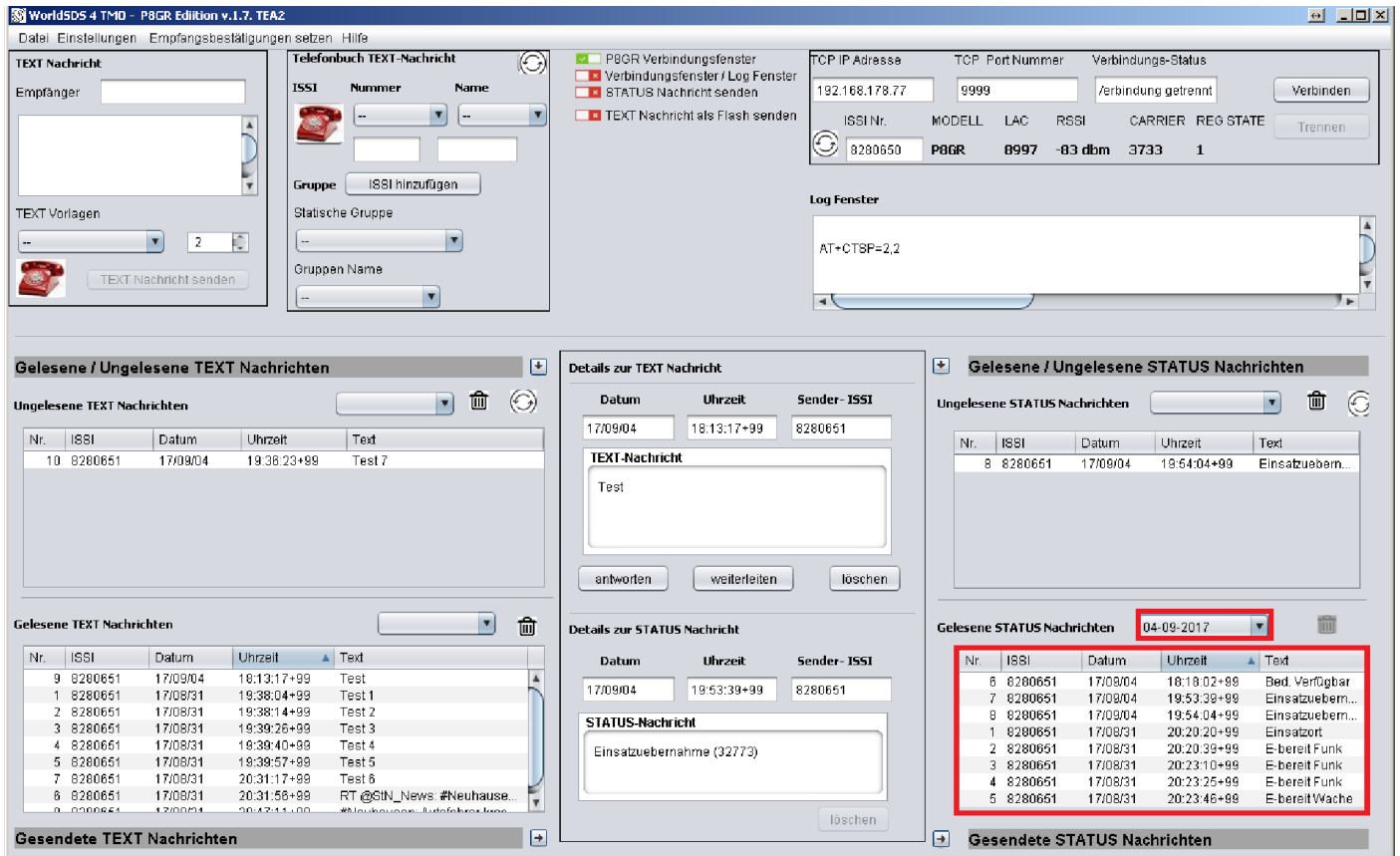
**Details zur STATUS Nachricht**

Datum: 17/09/04 Uhrzeit: 19:53:39+99 Sender- ISSI: 8280651

STATUS-Nachricht

Einsatzuebernahme (32773)

Beim Aufruf des Pull Down Menü wählen Sie den Eintrag aus. Dann können Sie diese Nachrichten wieder ansehen.



## 3.11 Twitter URL öffnen

Falls Sie eine Text oder Tweet Nachricht erhalten sollten in dem sich eine Internet URL befindet, dann können Sie über einen Rechtsklick die URL öffnen. Daraufhin wird sich ein Internetbrowser Fenster öffnen. Dies gilt auch für Nachrichten im Fenster „ Gelesene Text Nachrichten“



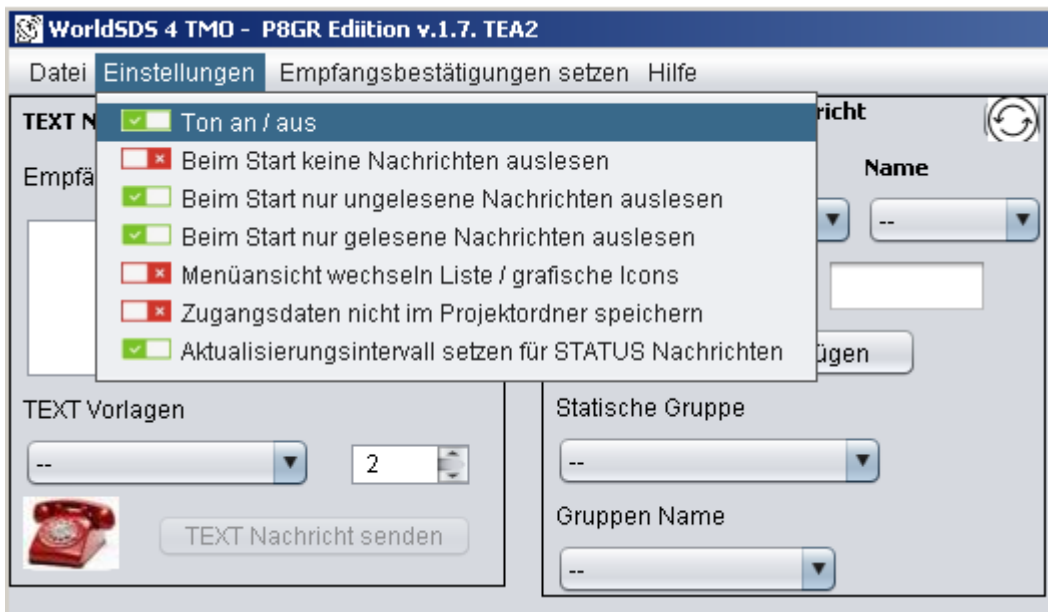


## 4 Menu „Einstellungen“

Die folgenden Einstellungen können aktiviert oder deaktiviert werden.

Alle folgenden Einstellungen werden in der Datei Settings.txt im Hauptordner von LAN-SDS gespeichert. (Einstellung ist ON oder OFF)

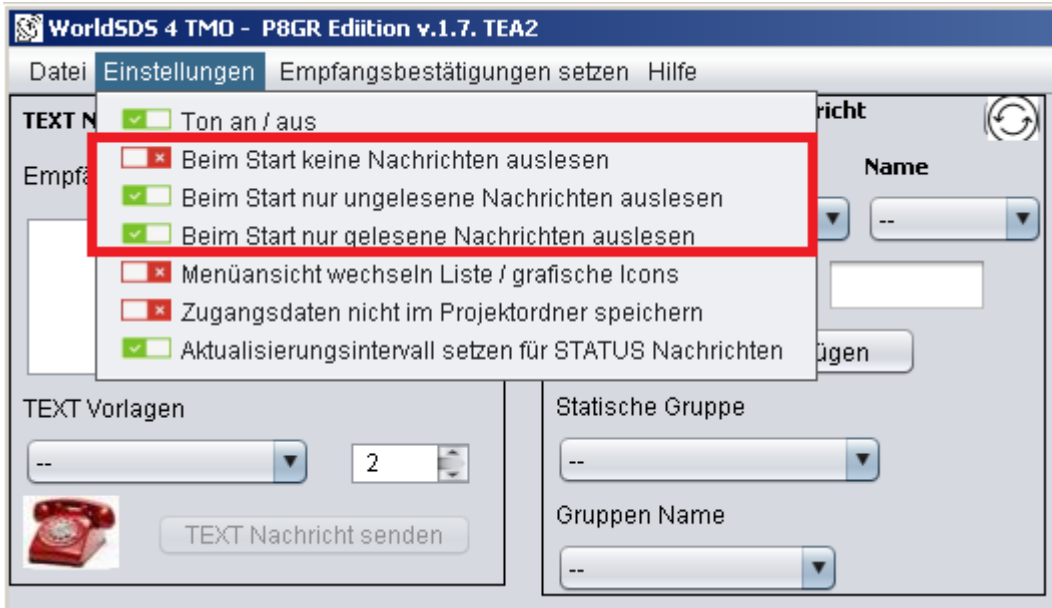
### 4.1 “Ton an/ aus“



Ton an / aus: Bei eingehende Textnachrichten ertönt ein akustischer Ton.

Die Ton-Datei kann bei Bedarf ausgetauscht werden. Die Ton Datei finden Sie im Hauptordner von LAN-SDS im Unterordner Sound. Die Datei ist hat das Ton-Format wav. Geben Sie der ausgetauschten Datei denselben Namen => „MsgIncomingInitial“ und starten Sie LAN-SDS erneut.

## 4.2 Einstellung Auslesen von Textnachrichten beim Start von LAN-SDS



Mit diesen Einstellungen können Sie bestimmen ob LAN-SDS nach Betätigung des “Verbinden” Button im P8GR gespeicherte Textnachrichten auslesen soll oder nicht.

### 4.2.1 “Beim Start keine Nachrichten auslesen”:

Nach dem Betätigen des “Verbindungs- Button” im Fenster “P8GR Verbindungsfenster” werden

- Text und Statusnachrichten ausgelesen.

Falls diese Checkbox deaktiviert (rot) wird werden beim Start keine Nachrichten ausgelesen. Es werden dann nur die Informationen sowie die Telefonbucheinträge wie unter Kap. 1.1 aus dem P8GR Funkgerät ausgelesen. LAN-SDS ist bei Deaktivierung dieser Funktion in wenigen Sekunden startbereit.

### 4.2.2 “Beim Start keine Nachrichten auslesen”:

Nach dem Betätigen des “Verbindungs- Button” werden nur ungelesene Nachrichten vom P8GR Funkgerät ausgelesen.

### 4.2.3 “Beim Start nur gelesene Nachrichten auslesen”:

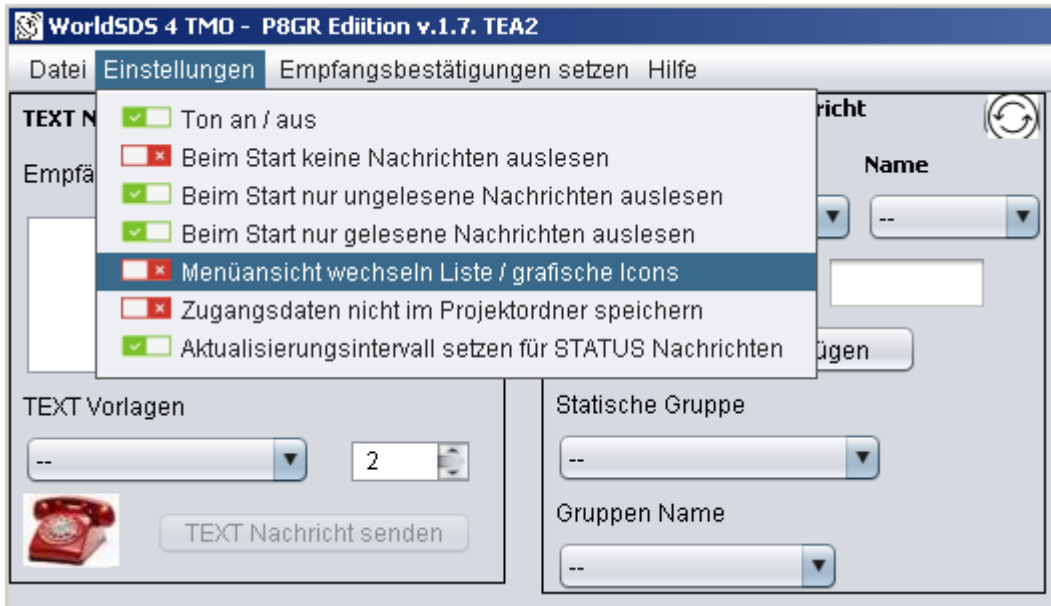
Nach dem Betätigen des “Verbindungs- Button” werden nur gelesene Nachrichten vom Funkgerät ausgelesen.

Bei dieser Einstellung wie im Folgenden werden alle Nachrichten vom Funkgerät beim Start ausgelesen:

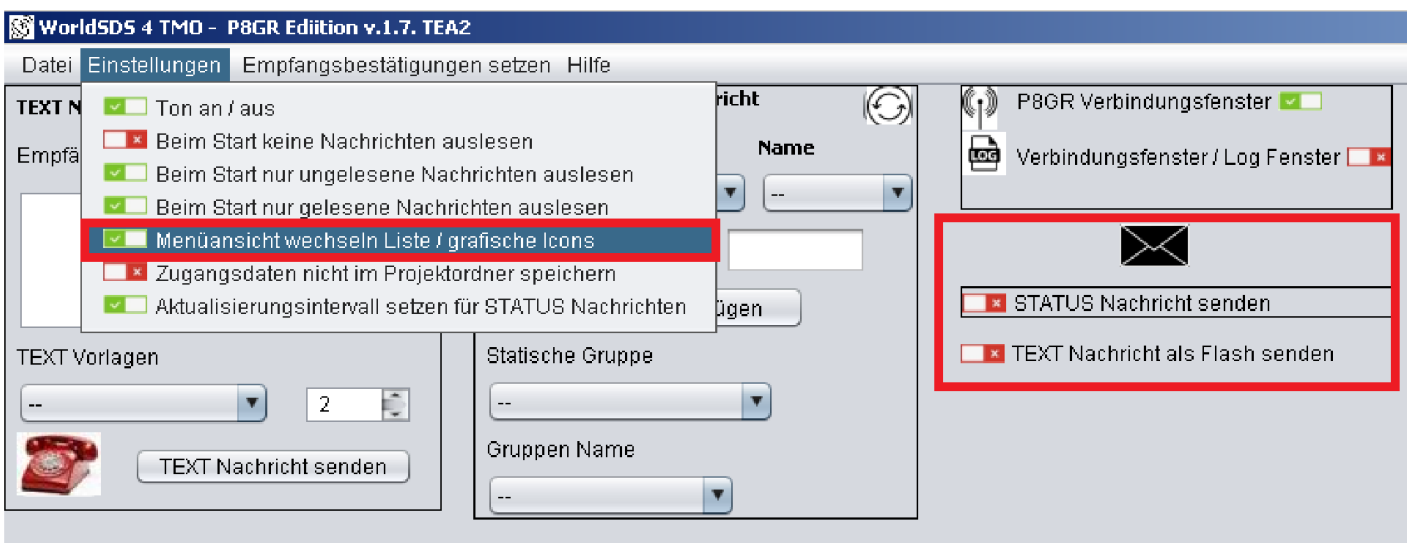
- |  |     |
|--|-----|
| - Beim Start keine Nachrichten auslesen        | AUS |
| - Beim Start keine Nachrichten auslesen        | AN  |
| - Beim Start nur gelesene Nachrichten auslesen | AN  |

Im Hauptverzeichnis von LAN-SDS wird nach dem Auslesevorgang ein Ordner angelegt in welchem die Nachrichten gespeichert werden. Der Name hat denselben Namen wie die ISSI Nummer des angeschlossenen Cassidian Funkgerät. Somit gehen Ihnen Nachrichten nicht verloren. Der Ordner kann bei Bedarf durch Sie gelöscht oder archiviert werden.

#### 4.3 “Menüansicht wechseln Liste / grafische Icons”

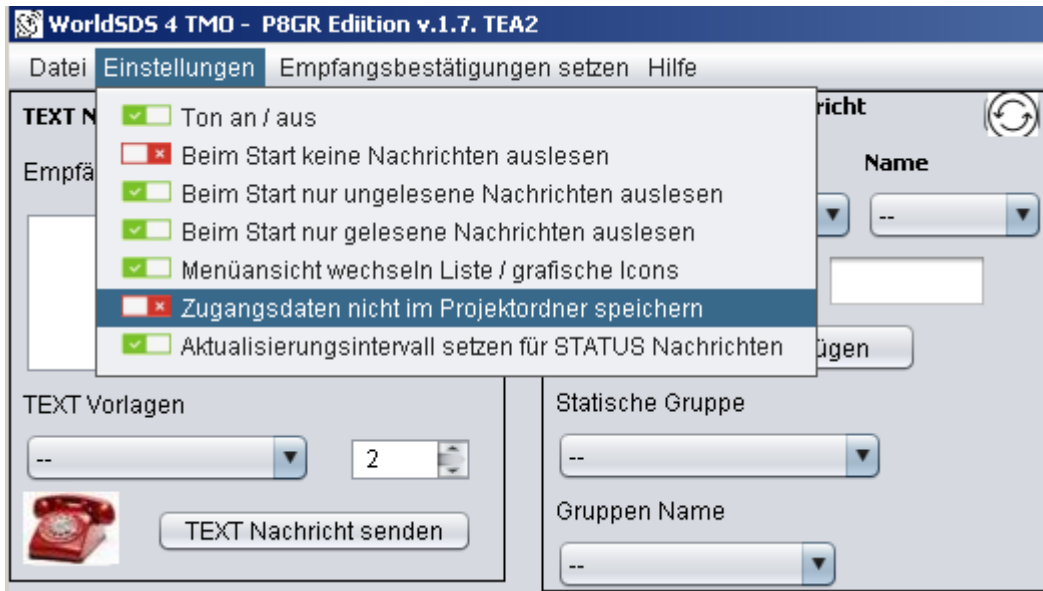


Die von LAN-SDS angebotenen Features können in einer Listenansicht oder über ein grafisches Menü genutzt werden.



#### 4.4 “Zugangsdaten nicht im Projektordner speichern”

LAN-SDS speichert die Log-In Daten als auch die Verbindungsparameter des Fenster “Verbindungs- Fenster” also IP Adresse und TCP Port Nummer im Hauptordner von LAN-SDS in der Textdatei „Configuration.txt“ ab. Beim nächsten Start der LAN-SDS Applikation müssen diese nicht neu eingegeben werden. Sollte allerdings ein anderer Bearbeiter nach Ihnen die Applikation LAN-SDS nutzen, dann sollte diese Funktioniert aktiviert werden. Die Einstellungen werden dann nicht gespeichert.



Haben Sie Fragen zur Installation oder zu den Funktionen ?

Dann schreiben Sie eine E-Mail an [info@apps4tetra.com](mailto:info@apps4tetra.com) oder melden Sie sich telefonisch via 06032 9283494

Abänderungen für Hinweistexte oder Beschriftungen sind jederzeit kostenlos möglich.

An neuen Features wird immer dann gearbeitet wenn neue Firmware Versionen erscheinen

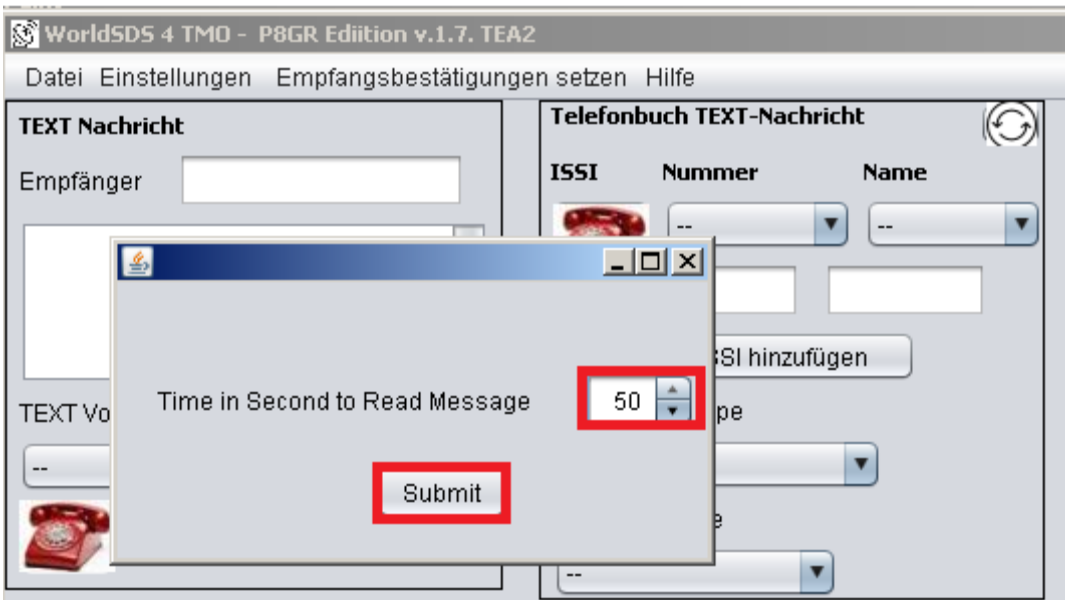
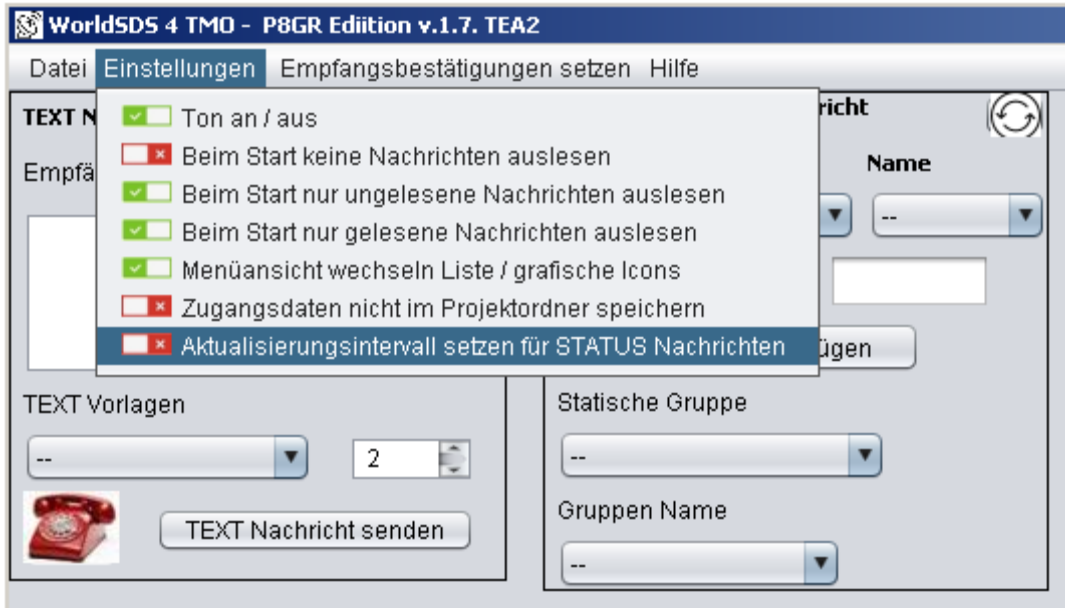
Benötigen Sie eine Sonderlösungen oder eine Funktion, welche das Programm derzeit nicht hergibt dann sprechen Sie mich an.

Mit freundlichen Grüßen

Dipl. W- Ing. Andreas Prauschke (FH)

Tel.: 06032 9283494

#### 4.5 “Aktualisierungsintervall setzen für STATUS Nachrichten”



Diese Einstellung betrifft nur die LAN-SDS Vollversion für den TMO. Diese Einstellung bewirkt, dass neue Status Nachrichten jede Minute abgefragt werden. Eingehende Textnachrichten werden sofort in LAN-SDS angezeigt. Status Nachrichten jedoch werden jede Minute abgefragt. Dieses Intervall können Sie hier ändern. Des Weiteren kann auch jederzeit der Reload Button im Fenster ungelesene STATUS Nachrichten gedrückt werden, um die STATUS Inbox zu aktualisieren.

#### 4.5.1 Unit Alert

Um Unit Alert“ nutzen zu können muss dieser per Tetra Programming Tool oder TAQTO konfiguriert werden. Wenn Sie einem Airbus Funkgerät oder auch P8GR den Status „Unit Alert“ d.h. einen Gerätealarm senden, dann wird das Empfänger Gerät einen immer lauter werdende Tonfolge abspielen.

